

# 01

international journal of architectural  
conservation and restoration

# intrecci

2022  
ISSN 2974-8577

Ernesto **ANTONINI**

Giorgio **BERTO**

Massimo **BIANCHI**

Michele **BOVE**

Paola Nella **BRANDUINI**

Andrea **CAMPOSTRINI**

Luigi **CAPPELLI**

Giorgio **DANESI**

Raffaele **FAVARETTO**

Elena **GHEDINI**

Artūras **KAKLAUSKAS**

Francesco **MARRAS**

Federica **MENEGAZZO**

Elisa **PILIA**

Marco **PRETELLI**

Caterina **PREVIATO**

Luca **SCAPPIN**

Michela **SIGNORETTO**

Danny **ZANARDO**



SIRA  
Società Italiana  
per il Restauro  
dell'Architettura

# intrecci

International Journal of Architectural  
Conservation and Restoration

anno I (2022) n. 1

ISSN 2974-8577

## editore

SIRA Società Italiana per il Restauro dell'Architettura

## direttore

Stefano Della Torre | Politecnico di Milano

## comitato scientifico internazionale

Howayda Al-Harithy | American University of Beirut  
Tor Broström | Uppsala University  
Francesco Doglioni | già Università IUAV di Venezia  
Donatella Fiorani | Sapienza Università di Roma  
Fakher Kharrat | Ecole Nationale d'Architecture et d'Urbanisme de Tunis  
Beatriz Mugayar Kühl | University of São Paulo  
Alessandra Marino | Ministero della Cultura  
Randall Mason | University of Pennsylvania  
Costanza Miliani | Consiglio Nazionale delle Ricerche  
Antonia Moropoulou | National Technical University of Athens  
Stefano F. Musso | Università degli Studi di Genova  
Valérie Nègre | Université Paris 1 Panthéon Sorbonne  
Jorge Otero-Pailos | Columbia University  
Teresa Patricio | International Council on Monuments and Sites  
Pere Roca | Universitat Politècnica de Catalunya  
Ana Pereira Roders | Delft University of Technology  
Mario Santana-Quintero | Carleton University  
Ruxandra-Iulia Stoica | The University of Edinburgh  
Alessandra Vittorini | Ministero della Cultura

## comitato editoriale

Maria Teresa Campisi | Università degli Studi di Enna "Kore"  
Eva Coisson | Università degli Studi di Parma  
Sara Di Resta | Università Iuav di Venezia  
Marina Docchi | Sapienza Università di Roma  
Caterina Giannattasio | Università degli Studi di Cagliari  
Maria Adriana Giusti | Politecnico di Torino  
Pietro Matracchi | Università degli Studi di Firenze  
Renata Picone | Università degli Studi di Napoli Federico II  
Antonio Pugliano | Università degli Studi Roma Tre  
Valentina Russo | Università degli Studi di Napoli Federico II  
Emanuela Sorbo | Università Iuav di Venezia

## segreteria di redazione

coordinamento

Nino Sulfaro | Università Mediterranea di Reggio Calabria

Zaira Barone | Università degli Studi di Palermo  
Cristina Boniotti | Politecnico di Milano  
Silvia Cutarelli | Sapienza Università di Roma  
Chiara Mariotti | Università Politecnica delle Marche  
Valentina Pintus | Università degli Studi di Cagliari  
Stefania Pollone | Università degli Studi di Napoli Federico II  
Lia Romano | Università degli Studi di Napoli Federico II  
Leila Signorelli | Alma Mater Studiorum - Università di Bologna  
Oana Tiganea | Politecnico di Milano  
Monica Vargiu | Università degli Studi di Cagliari  
Luigi Veronese | Università degli Studi di Napoli Federico II  
Alessia Zampini | Alma Mater Studiorum - Università di Bologna

## progetto grafico e layout editing

dnaitalia.com

[sira-restauroarchitettonico.it/intrecci/](http://sira-restauroarchitettonico.it/intrecci/)



# indice/contents

- 3** **Una stretta via verso la ricerca multidisciplinare**  
A narrow trail towards multidisciplinary research  
Stefano Della Torre
- 7** **Il connubio tra saperi differenti nell'ambito del progetto BECK: tra discipline dell'architettura e scienze economiche**  
The combination of different knowledge within the BECK project: between architectural disciplines and economic sciences  
Ernesto Antonini, Massimo Bianchi, Giulia Favaretto, Artūras Kaklauskas, Marco Pretelli
- 19** **Vulnerabilità sismica e scelte di restauro: il caso del campanile di S. Giovanni a Villa di Sessa Aurunca (CE)**  
Seismic vulnerability and restoration choices: the case of the bell tower of S. Giovanni in Villa in Sessa Aurunca (CE)  
Luigi Cappelli, Raffaele Gagliardo
- 35** **Marmorino e fotocatalizzatori: un incontro tra tradizione e innovazione**  
Marmorino and photocatalysts: a meeting between tradition and innovation  
Luca Scappin, Andrea Campostrini, Danny Zanardo, Elena Ghedini, Michela Signoretto, Giorgio Berto, Federica Menegazzo
- 51** **Restauro e Archeologia tra conservazione e interpretazione: studi per la protezione e la valorizzazione della Domus di Tito Macro dei fondi Cossar ad Aquileia**  
Architectural Conservation and Archaeology between preservation and interpretation: studies for the protection and valorisation of the Domus of Tito Macro, fondi Cossar, Aquileia  
Giorgio Danesi, Caterina Previato
- 69** **Rovine archeologiche nei territori fragili. Nuovi approcci tra conoscenza e progetto in due opere di Toni Gironès**  
Archaeological ruins in 'fragile' territories. New approaches between knowledge and project in two interventions by Toni Gironès  
Francesco Marras, Elisa Pilia
- 87** **Adesso la marcita è viva! Restaurare un paesaggio agrario**  
The water meadow is now alive! Restoring an agrarian landscape  
Paola Nella Branduini, Michele Bove



# **Rovine archeologiche nei territori fragili. Nuovi approcci tra conoscenza e progetto in due opere di Toni Gironès**

Archaeological ruins in 'fragile' territories. New approaches between knowledge and project in two interventions by Toni Gironès

**Francesco Marras**  
Università degli Studi di Cagliari

**Elisa Pilia**  
Università degli Studi di Cagliari



**intrecci** anno I (2022) n. 1  
ISSN 2974-8577  
DOI: 10.57639/SIRA.INTR0106

## **Abstract**

This paper is part of the articulated debate concerning the rehabilitation of 'fragile' territories, interstitial, discarded places, inhabited by architectures in a state of ruin that accentuate their fragmentary and dilapidated character. Among these ruins, however, the archaeological ones can contribute to reinforcing the identity of the places, assuming a new role as a symbol of the redemption witness of the past, through their recovery and use. From this reflection on 'fragile' and 'in-between' territories, two case studies have been selected because illustrate how knowledge, analysis and intervention project deeply question the sense of continuity in relation to archaeological ruins and their potential: the sites of Can Tacò and Forns, the subject of the recovery project by the Catalan architect Toni Gironès within the network of Roman-era architecture in the commercial and industrial periphery of Barcelona. Through them, a new way of rethinking these places is proposed, starting from their resilience, from the understanding of the silent processes of change that led them to their current condition of social, economic and political 'waste', and from the knowledge and re-design of what remains.

## **Keywords**

Abandonment; Memory; Topographies; Working Project; Cultural Landscapes

## Introduzione

Il contributo presenta le prime riflessioni di una ricerca che intreccia i dibattiti inerenti al recupero dei territori fragili, luoghi interstiziali o di scarto con quello del recupero delle rovine archeologiche, stratificazioni di una cultura passata, che spesso li caratterizzano accentuando il carattere frammentario e fatiscente. Si tratta di territori dimenticati, esito di processi di abbandono che ne hanno implicato un lento, seppur inesorabile mutamento di aspetto formale, di usi e di relazioni, densità, topografia dei paesaggi, morfologia degli abitati e degli spazi<sup>1</sup>. Paesaggi però contraddistinti da segni, tracce e resti storici che possono offrire oggi uno spunto dal quale ripartire per la loro risignificazione. Tra questi segni, troviamo le rovine archeologiche, punti nodali la cui rinnovata 'fruizione' culturale può contribuire a rafforzare l'identità dei luoghi, assumendo un nuovo ruolo di simbolo del riscatto.

Infatti, se il paesaggio consiste nella stratificazione di diversi *layer* cronologici sovrapposti, da scavare e reinterpretare creativamente con gli strumenti della 'archeologia poetica'<sup>2</sup>, la rovina archeologica che ne è parte, non è altro che un testimone stratigrafico, *time-landmark* e tassello narrativo importante che può contribuire a trasformare il paesaggio fisico in un paesaggio mentale, della memoria, evidenziandone la profondità storica e, di conseguenza, la dimensione temporale<sup>3</sup>.

È proprio progettando sulle rovine, considerate come "concentrazione di tensioni dialettiche e dinamiche alla continua ricerca di soluzione"<sup>4</sup> che si conferisce a questi luoghi nuovamente lo spessore temporale che gli compete, spostando "la riflessione dell'osservatore dall'ambito spaziale a quello cronologico"<sup>5</sup>. La rovina intesa come stratifi-

## Introduction

The contribution presents the first reflections of a research that links the debates concerning the recovery of fragile territories, interstitial or discarded places with the recovery of archaeological ruins, stratifications of a past culture, which often characterise them by accentuating their fragmentary and dilapidated characters. These are forgotten territories, the result of processes of abandonment that have implied a slow, albeit inexorable, change in their formal appearance, uses and relationships, density, topography of landscapes, morphology of settlements and spaces<sup>1</sup>.

Landscapes, however, marked by signs, traces and historical remains that today can offer a starting point from which to re-signify them. Among these signs, we find the archaeological ruins, nodal points whose renewed cultural 'fruit' can contribute to strengthening the identity of places, taking on a new role as symbols of redemption.

In fact, if the landscape consists of the stratification of different overlapping chronological layers, to be excavated and creatively reinterpreted with the tools of 'poetic archaeology'<sup>2</sup>, the archaeological ruin, which is part of it, constitutes a stratigraphic witness, *time-landmark* and important narrative element that can help to transform the physical landscape into a mental landscape, a landscape of memory, highlighting its historical depth and, consequently, its temporal dimension<sup>3</sup>.

It is precisely by designing on these ruins, considered as a "concentration of dialectical and dynamic tensions in constant search of a solution"<sup>4</sup> that these places are given the temporal depth they deserve again, shifting "the observer's reflection from the spatial to the chronological sphere"<sup>5</sup>.

The ruin intended as stratification in a continuous process

cazione in continuo processo di formazione spazio-temporale assume il ruolo di magnete che incoraggia e difende la vista poetica del sito.

Se l'idea conservativa può dirsi superata perché in sé contraddittoria con la stessa natura evolutiva e dinamica del paesaggio, il progetto diventa necessario secondo un approccio *in-between*, una strategia progettuale capace di creare una connessione tra spazio e materia a partire dall'attenta conoscenza del sito - pensiero critico - mediante approcci e strumenti dell'archeologia del paesaggio quali lo studio e la comprensione della topografia dei luoghi e delle stratificazioni mediante l'analisi stratigrafica, intesa nella sua più ampia accezione, non solo di studio volta alla conservazione della materia e materializzazione dei *layers* ma di mentalità e di cultura. Un approccio capace di introdurre, a partire dalle solide basi della conoscenza scientifica 'una novità imprevedibile' - atto creativo - tale da attivare quei processi di tipo convolutivo che intrecciano topografia, stratigrafie, materiali e di definire quella che metaforicamente potremmo chiamare 'soglia' o 'zona grigia' tra elementi tradizionalmente contrapposti, quali il centro/periferia, il locale/globale e quindi eliminando le discontinuità spaziali (FIG. 01).

Dopo una disamina dei ruoli e dei significati che la rovina archeologica ha assunto nel paesaggio a partire dall'età moderna, l'intreccio tra le discipline del restauro e dell'architettura tecnica prova ad esplorare il tema delle rovine archeologiche sotto l'ottica di questa concezione *in-between* mediante l'analisi di due casi studio progettuali situati all'interno della rete delle architetture romane nella periferia commerciale e industriale di Barcellona: i siti di Can Tacò e Forns. Questi sono oggetto di interessanti progetti da parte dell'architetto catalano Toni Gironès, il quale si interroga sul rapporto tra rovina, paesaggio e tecniche costruttive, definendo una strategia volta alla conservazione dell'immagine e della memoria del resto archeologico (FIG. 02). I criteri e le scelte del progetto sono uno spunto per ragionare su un nuovo modo di ripensare questi luoghi e architetture, partendo dalla loro condizione di scarto sociale, economico e politico, passando per la loro capacità di resilienza e dalla comprensione dei silenziosi processi di mutamento, per arrivare a un loro riscatto come spazi per la cultura e per il *loisir*. [E.P. e F.M.]

### Ruoli e significati della rovina nel paesaggio

L'analisi e la rilettura integrata delle interpretazioni e dei significati che la rovina archeologica ha assunto nel paesaggio nei vari settori disciplinari in età moderna hanno offerto le basi per la comprensione del ruolo contemporaneo che le rovine, nello specifico quelle archeologiche, posseggono e possono assumere nelle periferie urbane in qualità di elementi di riscatto attraverso azioni di valorizzazione e ri-significazione<sup>6</sup>. Il rapporto rovina e paesaggio è investi-

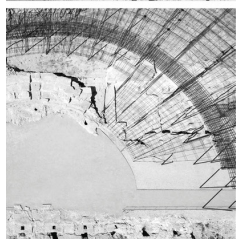
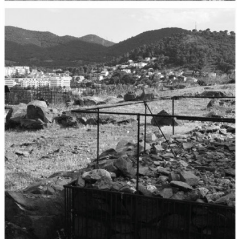
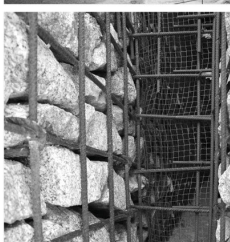
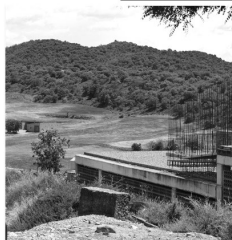
of spatio-temporal formation assumes the role of a magnet that encourages and defends the poetic view of the site.

If the mere conservation can be said to be overcome because it is in itself contradictory to the very evolutionary and dynamic nature of the landscape, the project becomes necessary according to an *in-between* approach, a design strategy that is capable of creating a connection between space and materials starting from the careful knowledge of the site - critical thought - through approaches and tools of the landscape archaeology such as the study and understanding of the topography of places and stratifications through stratigraphic analysis, understood in its broadest sense, not only as a study aimed at the conservation of materials and materialisation of layers but also of mentality and culture. An approach capable of introducing, from the solid bases of scientific knowledge, 'an unpredictable novelty' - creative act - able to activate those convolutive processes that interweave topography, stratigraphy, materials and to define what we might metaphorically call the 'threshold' or 'grey zone' between traditionally opposing elements such as centre/periphery, local/global and thus eliminating spatial discontinuities (FIG. 01).

After an examination of the roles and meanings that the archaeological ruin has assumed in the landscape since the modern age, the intertwining of the disciplines of restoration and technical architecture attempts to explore the theme of archaeological ruins from the perspective of this *in-between* viewpoint through the analysis of two design case studies located within the network of Roman architecture in the commercial and industrial periphery of Barcelona: the sites of Can Tacò and Forns. These are the subject of interesting projects by the Catalan architect Toni Gironès, who questions the relationship between ruins, landscape, and construction techniques, defining a strategy aimed at preserving the image and memory of the archaeological remains (FIG. 02). The project's criteria and choices are a point of departure for reasoning on a new way of rethinking these places and architectures, starting from their condition of social, economic and political discard, passing through their capacity for resilience and an understanding of the silent processes of change, to arrive at their redemption as spaces for culture and leisure. [E.P. and F.M.]

### Ruins' roles and meanings in the landscape

The analysis and combined reading of the interpretations and meanings that the archaeological ruin has assumed in the landscape in the various disciplinary fields in the modern age have provided the basis for understanding the contemporary role that ruins, specifically archaeological ruins, possess and can assume in urban peripheries as elements of redemption through actions of valorisation and re-signification<sup>6</sup>. The relationship between ruin and landscape has been investigated in a recurrent if not explicit manner since antiquity in classical literary and pictorial productions, which

**01**RECUPERO DEL TEATRO  
ROMANO DI TARRAGONA  
progetto di Toni Gironès**02**RECUPERO DELLE  
ROVINE ROMANE DI  
CAN TACÓ  
progetto di Toni Gironès**03**RECUPERO DEI FORNI  
ROMANI DI VILASSAR  
progetto di Toni Gironès**04**ESPACIO TRANSMISOR  
DEL TUMULO  
progetto di Toni Gironès**01**

Matrice interpretativa del rapporto tra progetto di paesaggio, rovina archeologica e tecniche costruttive in quattro progetti dell'architetto catalano Toni Gironès: il recupero del teatro Romano di Tarragona, le rovine di Can Tacó, i Forni romani di Vilassar e l'Espacio Transmisor di Seró. In basso i terrazzamenti tradizionali del paesaggio storico dell'Empordà. (schemi e rielaborazioni fotografiche di Elisa Pilia e Francesco Marras, 2022).

*Interpretative matrix of the relationship between landscape design, archaeological ruins and construction techniques in four projects by the Catalan architect Toni Gironès: the recovery of the Roman theatre in Tarragona, the ruins of Can Tacó, the Roman ovens in Vilassar and the Espacio Transmisor in Seró. Below, the traditional terracing of the historical landscape of Empordà (diagrams and photographic re-elaborations by Elisa Pilia and Francesco Marras, 2022).*

**02**

Rapporto tra rovina archeologica, progetto e paesaggio. Teatro all'aperto di Salemi, progetto di Francesco Venezia, Roberto Collovà e Marcella Aprile, 1986. (da Francesco Marras, 2020).

*Relationship between archaeological ruin, project and landscape. Open-air theatre in Salemi, project by Francesco Venezia, Roberto Collovà and Marcella Aprile, 1986. (from Francesco Marras, 2020).*





gato in maniera ricorrente seppur non esplicita già a partire dall'antichità nelle produzioni letterarie e pittoresche classiche, le quali attribuiscono a queste architetture mutile la fragilità dell'azione umana. Il valore documentario e narrativo del resto archeologico si diffonde dal Quattrocento quando i paesaggi archeologici iniziano ad essere studiati con intenti progettuali per il disegno dell'architettura, ed è solo nei secoli successivi che la rovina (archeologica) assume un vero ruolo compositivo e semantico nel paesaggio a partire dai disegni di Francesco Colonna. Nel suo *Hypnerotomachia Poliphili*, infatti, l'artista rappresenta il paesaggio archeologico secondo le istanze estetiche del tempo dove è chiaro il desiderio della riscoperta delle antichità e la volontà di rappresentare la *ruina* come elemento caratterizzante. Questo orientamento positivo muta nel manierismo e nel barocco dove alla rovina è associata una figura ambigua di permanente instabilità e di incertezza, dinamica e in trasformazione, rappresentativa del binomio vita-morte.

Il fenomeno dei Grand Tour e lo sviluppo del vedutismo, i progressi in ambito archeologico fondano in seguito un vero e proprio tema del 'paesaggio con rovine', il quale si arricchisce di un valore culturale ed estetico proprio, tale da sviluppare correnti pittoriche autonome quali quella fiamminga, in cui le rovine non sono solo più sfondo ma protagoniste dell'opera. Si delinea così la duplice valenza di questi manufatti, da una parte documentaria e atta alla restituzione meticolosa dei resti e delle topografie entro cui sono inseriti e dall'altra una più percettiva ed evocativa, volta alla creazione di scenari immaginari. Entrambe segnano in maniera continua le produzioni architettoniche e artistiche dei secoli a venire nelle quali le rovine troveranno sempre maggiore spazio. Ne sono esempio i paesaggi archeologici di Poussin in cui è la rovina stessa nelle sue composizioni geometriche a strutturare l'intera organizzazione spaziale dell'immagine.

Tale enfasi estetica in quanto memoria di epoche passate si evolve ancora nel Settecento attraverso sviluppo del concetto di sublime che indirizza lo spettatore all'ammirazione e alla contemplazione di paesaggi drammatici, inquieti che sottolineano la fragilità e l'imprevedibilità della natura mostrata nei disastrosi terremoti di Lisbona e Messina rispettivamente nel 1755 e 1783. La rovina è qui l'oggetto che, seppur fonte di conoscenza, stimola verso la riflessione e il pensiero come nelle vedute ruïnistiche di Giovanni Battista Piranesi in cui i resti archeologici sono non solo documento/inventario storico ma anche mezzo espressivo talvolta fantastico per celebrare l'immortalità dell'architettura passata, romana in questo caso.

La consacrazione ad elemento compositivo centrale nella produzione artistica si ravvisa nel momento in cui Diderot<sup>7</sup> codifica la 'poetica delle rovine' in cui questi resti del passato hanno il potere di spostare l'attenzione dalla dimensione spaziale a quella temporale e storica del paesaggio. Ruolo centrale nei *paysage avec ruines* del Settecento

attribute the fragility of human action to these mutilated architectures.

The documentary and narrative value of archaeological remains spread from the Fifteenth century onwards when archaeological landscapes began to be studied with design intentions for the architectural drawings, and it was only in the following centuries that the (archaeological) ruin took on a true compositional and semantic role in the landscape, starting with the drawings of Francesco Colonna. In his *Hypnerotomachia Poliphili*, in fact, the artist represents the archaeological landscape according to the aesthetic instances of the time where the desire for the rediscovery of antiquities and the desire to represent ruin as a characterising element is clear. This positive orientation changes in Mannerism and the Baroque where the ruin is associated with an ambiguous figure of permanent instability and uncertainty, dynamic and in transformation, representative of the life-death binomial.

The Grand Tour phenomenon and the development of Vedutism, as well as progress in the field of archaeology, subsequently found a proper theme of the 'landscape with ruins', which was enriched with a cultural and aesthetic value of its own, such as to develop autonomous pictorial currents such as the Flemish one, in which the ruins are no longer just the background but the protagonists of the artwork. The dual value of these artefacts is thus delineated: on the one hand, these are documents useful for the meticulous restitution of the remains and topographies within which they are inserted; on the other hand, a more perceptive and evocative value considers them for the creation of imaginary scenarios. Both these considerations continuously mark the architectural and artistic productions over the coming centuries in which the ruins will find ever greater space. Poussin's archaeological landscapes are an example in which ruins themselves give the structure in their geometric compositions to the entire spatial organisation of the image.

This aesthetic emphasis as a memory of past eras evolves again in the Eighteenth century through the development of the concept of the sublime that leads the viewer to admiration and contemplation of dramatic, restless landscapes that emphasise the fragility and unpredictability of nature as shown in the disastrous earthquakes of Lisbon and Messina in 1755 and 1783, respectively. The ruin is here the object that, although a source of knowledge, stimulates towards reflection and thought as in Giovanni Battista Piranesi's ruïnistic views in which the archaeological remains are not only a historical document/inventory but also an expressive and sometimes fantastic means to celebrate the immortality of past architecture, Roman in this case.

The establishment as a central component in artistic production is seen in the moment when Diderot<sup>7</sup> codifies the 'poetics of ruins': these remnants of the past have the power to move attention from the spatial dimension to the temporal and historical dimensions of the landscape. A central role

è quello di Hubert Robert, paesaggista francese nella cui produzione le rovine non hanno più la sola funzione decorativa ma diventano microcosmi geografici, storici e culturali inseriti in maniera artificiosa nei giardini per stimolare l'immaginazione e la riflessione filosofica<sup>8</sup> come nel caso del *Temple de la Philosophie* nel parco di Ermenonville, lasciato incompiuto e mutilo nell'attesa di una metaforica prospettiva futura di completamento. La costruzione della rovina artificiale, ancora più cara alla tradizione inglese e celebrata nel *landscape garden*<sup>9</sup>, alla quale ancora si rimanda nei correnti dizionari di architettura<sup>10</sup>, viene addirittura codificata negli scritti di Thomas Whately il quale spiega perché e come questi oggetti devono essere composti nel paesaggio «*they are a class by themselves, beautiful as objects, expressive as characters, and peculiarly calculated to connect with their appendages into elegant groups; they may be accommodated with ease to irregularity of ground, and their disorder is improved by it; they may be intimately blended with trees and with thicket, and the interruption is an advantage; for imperfection and obscurity are their properties; and to carry the imagination to something greater than is seen, their effect*»<sup>11</sup>.

Se nel primo Settecento nei paesaggi 'emblematici', l'elemento compositivo assolve quindi una funzione estetica, percettiva e narrativa per un pubblico colto, nella seconda metà del secolo il paesaggio diventa pittoresco, 'espressivo', destinato ad evocare culture e luoghi lontani, sentimenti malinconici e compassionevoli. La rovina artificiale diventa quindi, l'opportunità per significare paesaggi e giardini. Nell'opera di John Ruskin, la rovina viene invece nuovamente esaltata nella sua caducità, fragilità, nel suo essere pittoresca raggiungendo il grado di sublimità più alto tra tutte le architetture, dove la Natura esprime tutta la sua potenza e maestà<sup>12</sup>. La rovina immersa nel paesaggio inizia ad essere intesa come entità architettonica degna di essere considerata nonostante il suo stato di abbandono e disuso, in quanto portatrice di valori morali ed etici<sup>13</sup>.

Nel Novecento il binomio rovina-paesaggio diventa ancora più variegato e ricco di significati in virtù degli eventi storici e culturali che lo contraddistinguono nonché delle nuove discipline che si servono di esso come allegoria per definire i propri contenuti quali ad esempio la psicanalisi<sup>14</sup>. Il filosofo e sociologo tedesco George Simmel supera le visioni finora enunciate e reinterpreta le rovine come elemento di conciliazione tra le due forze antagoniste di materia e spirito, rispettivamente Architettura e Natura. In tal modo le rovine instaurano con il paesaggio una relazione di unicità, divenendo una cosa sola, simbolo universale di pacificazione delle contrapposizioni dialettiche: «*the profound peace which, like a holy charmed circle, surrounds the ruin, conveys a sense of this constellation: the obscure antagonism which determines the form of all existence -now acting among merely natural forces, now only within psychic life, and now, as in the present case, taking place between*

in the *paysage avec ruines* of the Eighteenth century is played by Hubert Robert, a French landscape painter in whose production ruins no longer have only a decorative function but become geographical, historical and cultural microcosms artificially inserted into gardens to stimulate the imagination and philosophical reflection<sup>8</sup>, as in the case of the Temple de la Philosophie in the park of Ermenonville, left unfinished and mutilated in the expectation of a metaphorical future perspective of completeness.

The artificial ruin construction, even dearer to the English tradition and celebrated in the landscape garden<sup>9</sup>, which is still referred to in current architectural dictionaries<sup>10</sup>, is even codified in the writings of Thomas Whately who explains why and how these objects should be composed in the landscape «*they are a class by themselves, beautiful as objects, expressive as characters, and peculiarly calculated to connect with their appendages into elegant groups; they may be accommodated with ease to irregularity of ground, and their disorder is improved by it; they may be intimately blended with trees and with thicket, and the interruption is an advantage; for imperfection and obscurity are their properties; and to carry the imagination to something greater than is seen, their effect*»<sup>11</sup>.

If in the early Eighteenth century in 'emblematic' landscapes, the compositional element thus fulfils an aesthetic, perceptive and narrative function for a cultured public, in the second half of the same century the landscape becomes picturesque, 'expressive', intended to evoke distant cultures and places, melancholic and compassionate feelings. Thus, the artificial ruin becomes an opportunity to signify landscapes and gardens.

In John Ruskin's work, instead, ruins are again exalted in its caducity, fragility, in its being picturesque, reaching the highest degree of sublimity among all architectures, where Nature expresses all its power and majesty<sup>12</sup>. The ruin immersed in the landscape, however, begins to be understood as an architectural entity worthy of consideration despite its state of abandonment and disuse, as a bearer of moral and ethical values<sup>13</sup>.

In the Twentieth century, the binomial ruin-landscape became even more varied and meaningful in virtue of the historical and cultural events that characterised it, as well as the emerging disciplines that used it as an allegory to define their own contents, such as psychoanalysis<sup>14</sup>. The German philosopher and sociologist George Simmel goes well beyond the visions enunciated so far and reinterprets ruins as an element of reconciliation between the two antagonistic forces of the materials and spirit, Architecture and Nature respectively.

In this way, the ruins establish a relationship of uniqueness with the landscape, becoming one, a universal symbol of pacification of dialectical oppositions: «*the profound peace which, like a holy charmed circle, surrounds the ruin, conveys a sense of this constellation: the obscure antagonism which determines the form of all existence -now acting*

*nature and matter. This antagonism-although here too it is in disequilibrium-letting one side preponderate as the other sinks into annihilation, nevertheless, offers us a quietly abiding image, secure in its form»<sup>15</sup>.*

In seguito, le avanguardie sfruttano il potere creativo della rovina, traendo da esse e dai loro paesaggi l'energia per nuove formulazioni progettuali. Ancora, la visione della rovina viene talvolta strumentalizzata per imporre ideologie politiche nazionalistiche proprie dei regimi totalitari che, ridisegnando nuove topografie simboliche, cercano di asservire il potenziale temporale delle rovine archeologiche accostandolo metaforicamente all'immortalità delle proprie azioni. Numerosi sono i progetti in cui le rovine sono mero elemento compositivo per la speculazione ideologica: la teoria del valore delle rovine di Albert Speer<sup>16</sup>, architetto di regime ne è un esempio estremo, ma a Roma e ad Atene numerosi sono ancora gli esempi.

Infine, il tema del paesaggio con rovine nella sua accezione di paesaggio archeologico si estende fino a considerare le rovine moderne, postbelliche e industriali, che dilatano il tema ad ulteriori considerazioni culturali, sociali, economiche e interpretazioni simboliche. Le rovine archeologiche diventano secondo quanto asserisce Marc Augè elementi di comunicazione e di insegnamento mediante una inclinazione pedagogica<sup>17</sup>.

Questo rapporto così mutevole e poliedrico nei secoli si traduce oggi nella ricerca di una rinnovata continuità tra la rovina archeologica, il suo paesaggio e il potenziale scenario di riqualificazione mediante un approccio *in-between*, secondo il quale la rovina perde la sua determinatezza fisica per divenire piuttosto luogo di apertura semantica, relazioni molteplici che la legano da una parte alla natura intesa come «infinita connessione delle cose, l'ininterrotta nascita e distruzione delle forme, l'unità fluttuante dell'accadere, che si esprime nella continuità dell'esistenza temporale e spaziale»<sup>18</sup> e da una parte all'uomo<sup>19</sup>.

La rovina è quindi quell'architettura che, pur avendo perso la sua *utilitas* ha il potere di riscattare la realtà nella sua stessa esistenza attraverso potere evocativo della memoria entro un paesaggio multiscalarare, costituito da una realtà fisica ma anche immateriale<sup>20</sup>. La nozione di multiscalarità, fortemente interrelata con quella di transcalarità conduce nell'adozione di differenti punti di vista, nel riconoscimento di nessi e relazioni, razionalità e consonanze che attraversano il tempo e lo spazio connettono territori, attori e risorse. La rovina, pregna di valenze estetiche ma anche storiche e psicologiche è da riconsiderarsi in relazione al valore topologico del suo contesto paesaggistico e alle interazioni mutevoli tra le sue dimensioni sociali, fisiche, culturali, economiche e ambientali. [E.P.]

## Due progetti, cinque aggettivi

Il rapporto tra rovina e paesaggi si sostanzia dell'analisi di due progetti realizzati dall'architetto catalano Toni Gi-

among merely natural forces, now only within psychic life, and now, as in the present case, taking place between nature and matter. This antagonism-although here too it is in disequilibrium-letting one side preponderate as the other sinks into annihilation, nevertheless, offers us a quietly abiding image, secure in its form»<sup>15</sup>.

Later, the avant-garde exploit the creative power of the ruin, drawing from them and their landscapes the energy for new design formulations. Again, the vision of the ruin is sometimes instrumentalised to impose nationalistic political ideologies of totalitarian regimes, which, by redesigning new symbolic topographies, seek to enslave the temporal potential of archaeological ruins by metaphorically juxtaposing it with the immortality of their own actions. There are numerous projects in which ruins are mere compositional elements for ideological speculation: regime architect Albert Speer's theory<sup>16</sup> of the value of ruins is an extreme example, but there are still numerous examples in Rome and Athens. Finally, the theme of the landscape with ruins in its archaeological landscape sense extends to consider modern, post-war and industrial ruins, which expand the theme to further cultural, social, economic considerations and symbolic interpretations. Archaeological ruins become, according to Marc Augè, elements of communication and education through a pedagogical inclination<sup>17</sup>.

This relationship, so multifaceted and ever-changing over the centuries, now becomes the search for a renewed continuity between the archaeological ruin, its landscape and the potential redevelopment scenario through an *in-between* approach, according to which the ruin loses its physical determinacy to become rather a place of semantic openness, multiple relations that bind it on the one hand to nature understood as «the infinite connection of things, the uninterrupted birth and destruction of forms, the fluctuating unity of happening, which is expressed in the continuity of temporal and spatial existence»<sup>18</sup> and on the other hand to man<sup>19</sup>. The ruin is therefore that architecture which, despite having lost its *utilitas*, has the power to redeem reality in its own existence through the redeeming power of memory within a multiscalar landscape, consisting of a physical but also immaterial reality<sup>20</sup>. The notion of multi-scalarity, strongly interrelated with that of trans-scalarity, leads to the adoption of different points of view, in the recognition of connections and relationships, rationalities and consonances that cross time and space connect territories, actors and resources. The ruin, imbued with aesthetic but also historical and psychological values, is to be reconsidered in relation to the topological value of its landscape context and the changing interactions between its social, physical, cultural, economic, and environmental dimensions. [E.P.]

## Two projects, five adjectives

The relationship between ruins and landscapes is substantiated is expressed in the analysis of two projects realised by

ronès Saderra che esplicitano l'apertura semantica offerta da Simmel rispetto al rapporto con la natura più profonda dei luoghi confrontandosi in particolare sul rapporto tra progetto, rovina e topografia. I due progetti in questione sono il recupero e la valorizzazione delle Fornaci Romane di Vilassar de Dalt (2002-2003) e l'adeguamento del giacimento romano di Can Tacó (2012). Entrambi i siti si collocano nell'area periferica di Barcellona e sono oggi inclusi all'interno di un paesaggio frammentato e diversificato segnato dalle grandi infrastrutture autostradali e ferroviarie che immettono l'area industriale catalana al centro delle reti europee. I due sistemi si caratterizzano come spazi residuali rispetto ai tessuti sfrangiati di grandi contenitori per il commercio e per l'industria collocandosi in aree *in-between*, che hanno progressivamente perso la propria identità in favore della dimensione infrastrutturale e industriale del periurbano<sup>21</sup>.

#### Parco industriale La Fornaca: il muro e la copertura archeologica

Il primo dei due interventi si inserisce all'interno del parco della Fornaca, collocato in un ambito di margine del centro di Vilassar del Dalt, nell'entroterra barcellonese e caratterizzato da un sito che presenta i resti di tre fornaci romane risalenti al I secolo d.C. che conservano ancora buona parte delle strutture originarie. Il progetto prova a incorporare le rovine romane all'interno del parco sportivo-naturalistico del bordo del centro urbano, coniugando un programma di messa in valore del patrimonio e inserimento all'interno di un'area per lo sport, *enclave* interna di comparto industriale caratterizzato da grandi padiglioni per industria e commercio. L'architetto propone di costruire una nuova teca topografica, un grande muro e un tetto permeabile che possa custodire l'archeologia e preservarla al tempo, quello dalle intemperie e degli agenti esterni, ma anche e soprattutto dal rumore di fondo nella gestione degli spazi e negli usi della vicina area industriale. Il progetto prova in tal senso a costruire un piccolo tempio isolato che si relaziona con il contesto con due elementi costruttivi ben riconoscibili: la copertura e il muro. La prima è un grande piano orizzontale segnato da tre grandi dispositivi che permettono di illuminare zenitalmente la teca e conferiscono una dimensione sacra allo spazio interno. La seconda è realizzata mediante un muro possente in gabbioni metallici di oltre un metro di spessore. Il muro in gabbioni costituisce una barriera fisica e visiva con l'esterno, ma anche acustica, generando uno spazio contemplativo in cui il visitatore è in grado di concentrarsi unicamente sulla rovina ricostruendo anche se idealmente uno spazio da scoprire, in cui l'accesso svolge una funzione ideale di passaggio a un tempo passato. La copertura si poggia su una serie di pilastri a sezione circolare che permettono di scaricare al terreno i carichi del tetto distribuendo i carichi con i muri di gabbioni laterali e al tempo stesso aumentano

the Catalan architect Toni Gironès Saderra that clarify the semantic openness offered by Simmel with respect to the relationship with the deepest nature of places, focusing the relationship between project, ruin and topography. The two projects, here considered, are the recovery and rehabilitation of the Roman Ovens of Vilassar de Dalt and the adaptation of the Roman site of Can Tacó. Both sites are located on the outskirts of Barcelona and are now included within a fragmented and diversified landscape marked by the large motorway and railway infrastructures that place the Catalan industrial area at the centre of European networks. The two systems are characterised as residual spaces in relation to the fringed fabric of commercial and industrial buildings located in in-between areas, which have progressively lost their identity in favour of the infrastructural and industrial dimension of the suburban<sup>21</sup>.

#### La Fornaca industrial park: the wall and the archaeological covering

The first of the two interventions takes place within the Fornaca park, located in a fringe area of the centre of Vilassar del Dalt, in the inland area of Barcelona, and characterised by a site with the remains of three Roman ovens dating back to the First century A.D., which still conserve a large part of the original structures.

The project aims to incorporate the Roman ruins within the sports-nature park on the edge of the urban centre, combining a programme of heritage enhancement and integration within a sports area, an internal enclave of an industrial sector characterised by large pavilions for industry and commerce. The architect proposes to build a new topographical case, a large wall and a permeable roof that can guard the archaeology and preserve it in time, both from the weathering, but also and above all from the background noise in the space design and uses of the nearby industrial area. In this sense, the project attempts to build a small, isolated temple that relates to its context with two clearly recognisable construction elements: the roof and the wall. The first is a large horizontal plane marked by three large devices that allow zenithally illumination of the shrine and give a sacred dimension to the interior space; the second one, is realised through a massive wall made of metal gabions more than one metre thick. The gabion wall constitutes a physical and visual barrier with the outside, but also an acoustic one, generating a contemplative space in which the visitor is able to concentrate exclusively on the ruin, reconstructing, even if ideally, a space to discovered, in which the access performs an ideal function of passage to a past time.

The roof is supported by a series of pillars with a circular cross-section that allow the loads of the roof to be transferred to the ground by distributing the loads with the lateral gabion walls and, at the same time, increase the vertical projection of the space by constructing a classroom-like space with a complex internal topography. The gabion wall plays

### 03

Il nuovo ruolo del muro terrazzato. In alto il progetto per le rovine romane di Can Tacó e in basso il progetto per i Forni Romani di Vilassar (da Francesco Marras, 2018).

*The new role of the terraced wall. Above, the project for the Roman ruins of Can Tacó and below, the project for the Roman Ovens of Vilassar (from Francesco Marras, 2018).*

lo slancio verticale dello spazio costruendo uno spazio ad aula con una topografia interna complessa. Il muro in gabioni svolge due ruoli: il contenimento del suolo a monte attraverso un elemento permeabile e la nuova cortina di confronto con il quartiere esistente che parla lo stesso linguaggio del cantiere stradale e infrastrutturale, inserendosi all'interno di un'estetica dell'ordinario e stratificando in maniera geologica la teca nel paesaggio attuale (FIG. 03).

#### Il sito di Can Tacó: archeologia e topografie permeabili

Il secondo progetto per il sito di Can Tacó si inserisce all'interno di una densa area industriale nel margine dei centri di Montmeló e Montornès del Vallès noti per il celebre tracciato automobilistico. L'area del Mons Observans è rimasta preservata dallo sviluppo del poligono industriale poco a sud conservando un'oasi naturalistica caratterizzata da un piccolo bosco di lecci e roverelle, che permettono di isolare questo luogo dal contesto circostante. La sommità della piccola altura è caratterizzata dai resti di un palazzo romano con una geometria chiara e riconoscibile e da una serie di terrazzamenti storici che gestivano il pendio. Il progetto riparte dalle tracce della fondazione romana e prova a definirne i passaggi e reinterpretare l'architettura del palazzo come un grande sistema di terrazzi a volume zero che proiettano il visitatore verso i colli del Montnegre che separano questa regione dal mare, proiettando immediatamente il sito alla scala del paesaggio che precedentemente caratterizzava la villa storica. La costruzione dei terrazzamenti avviene attraverso la ri-definizione di nuovi piani nobili che partono da un'interpretazione dell'immagine storica della villa e ne costruiscono piani d'uso contemporanei, realizzati attraverso il ri-posizionamento su un piano orizzontale di parte del materiale di scavo degli archeologi<sup>22</sup>. In questo senso il progetto accoglie l'archeologia in maniera attiva interpretando il tema del 'giacimento archeologico' come cantiere attivo che si auto alimenta. Anche in questo caso l'uso della maglia metallica permette di rinforzare il terrazzamento costruendo un gabbione realizzato in opera e gestisce al meglio il materiale di spoglio dell'archeologia e il nuovo materiale utilizzato per rifinire i piani orizzontali. Al sistema topografico di azione sull'archeologia si aggiungono una serie di dispositivi collocati lungo il percorso, quali il piccolo teatro nel bosco e il pa-

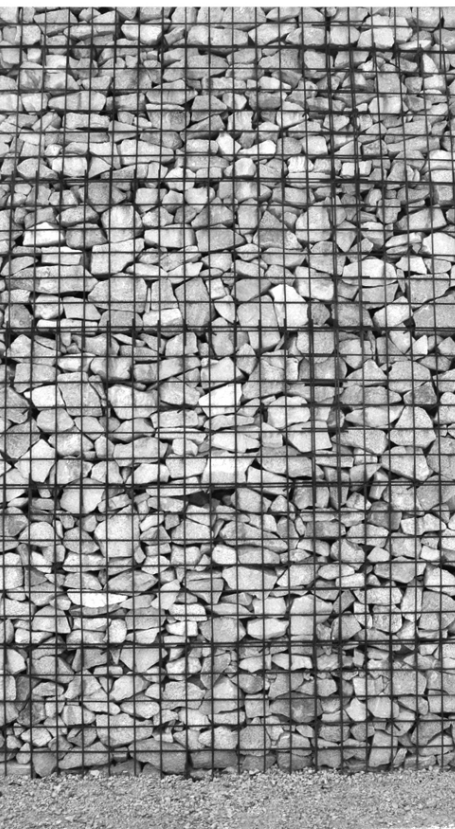
two roles: the containing of the soil above through a permeable element, and the new curtain of confrontation with the existing neighbourhood that speaks the same language as the road and infrastructure construction site, fitting into an aesthetics of the ordinary and geologically layering the case into the existing landscape (FIG. 03).

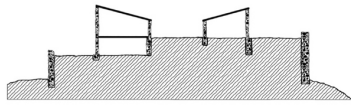
#### The site of Can Tacó: archaeology and permeable topography

The second project for the Can Tacó site is located within a dense industrial area on the edge of the centres of Montmeló and Montornès del Vallès known for their famous motor racing track. The Mons Observans area has been preserved from the development of the industrial polygon just to the south by preserving a natural oasis characterised by a small forest of oaks, which allow this place to be isolated from its surroundings. The top of the small rise is characterised by the remains of a Roman palace with a clear and recognisable geometry and a series of historical terraces that managed the slope.

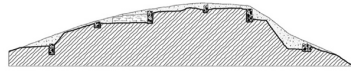
The project starts from the traces of the Roman foundation and tries to define its passages and reinterpret the architecture of the building as a large system of zero-volume terraces that project the visitor towards the Montnegre hills that separate this region from the sea, immediately projecting the site to the scale of the landscape that previously characterised the historic villa. The construction of the terraces takes place through the re-definition of new noble plans that start from an interpretation of the historical image of the villa and build contemporary use plans, realised through the re-positioning on a horizontal plane of part of the archaeologists' excavated material<sup>22</sup>. In this sense, the project accommodates archaeology in an active way, interpreting the theme of the 'archaeological deposit' as an active building site that feeds itself.

Also in this case, the use of wire mesh allows the terracing to be reinforced by constructing a gabion made *in situ* and manages the archaeological spoil and the new material used to finish the horizontal planes. The topographical system of action on archaeology is complemented by a series of dispositions placed along the path, such as the small theatre in the forest and the pavilion with the roof-mirador, a support space for visitors and archaeologists that stands out as a small multifunctional device, necessary for a site where the

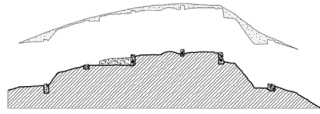




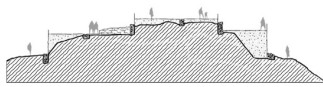
01. Costruzione della Domus romana



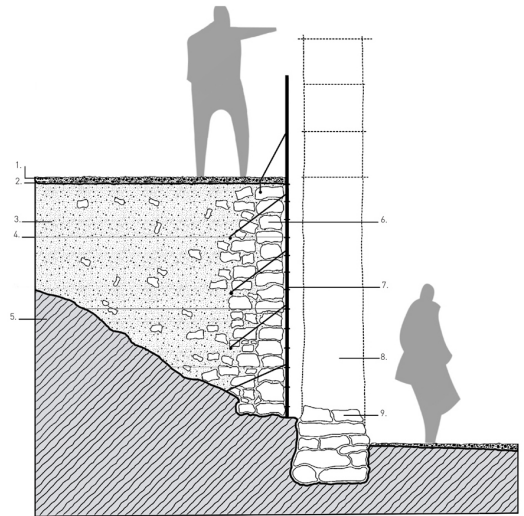
02. Abbandono, degrado e scomparsa della Domus



03. Scavo e rimozioni dei sostrati, selezione e riordino del materiale

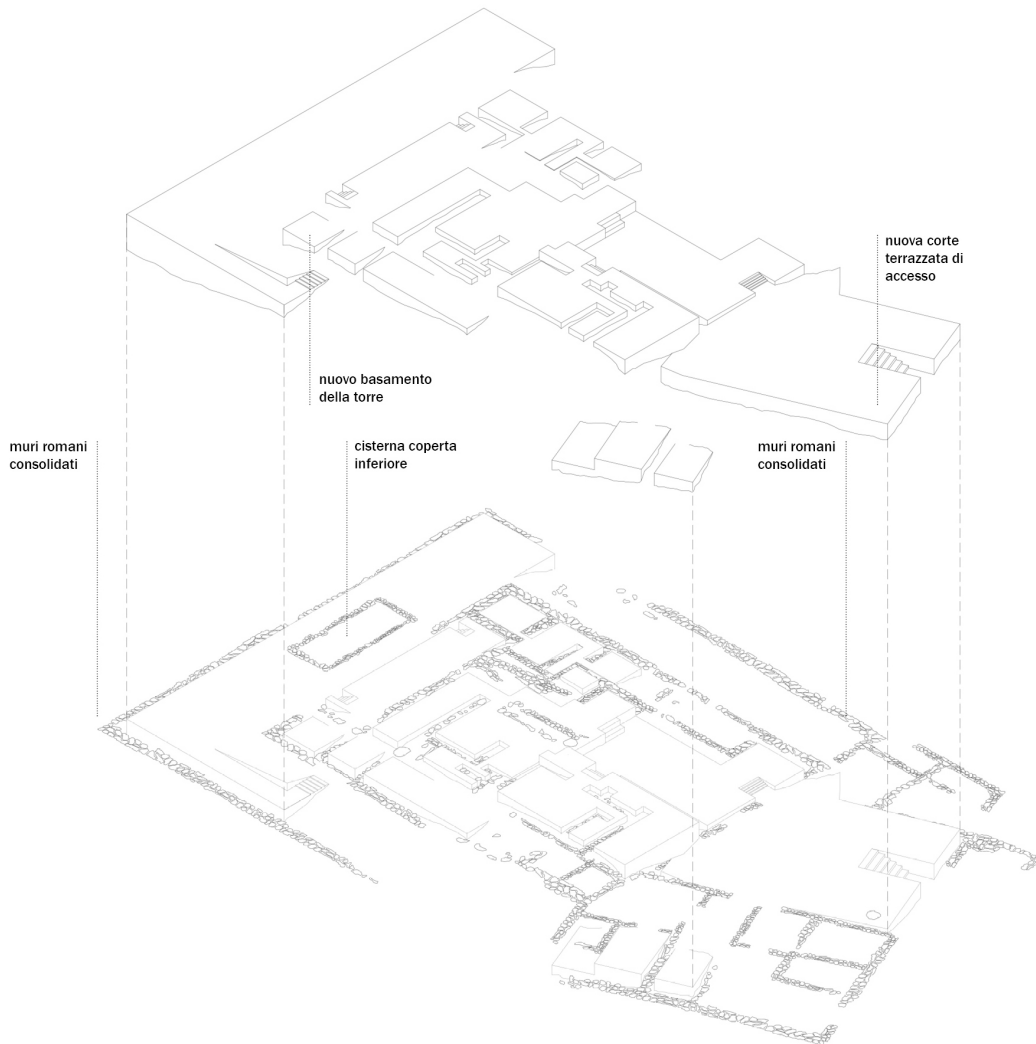


04. Costruzione dei terrazzamenti



- 1\_ terreno ghiaioso di licorella locale
- 2\_geotessile
- 3\_riempimento in ghiaia di media pezzatura
- 4\_tiranti in ferro
- 5\_terreno roccioso preesistente
- 6\_rocce recuperate dal processo di scavo
- 7\_maglia di ferro 1.5x1.5 cm fi 10 mm e 3x1.5 cm
- 8\_traccia ipotetica muro romano
- 9\_resti consolidati del muro della domus

0 0.25 0.50 1m





## 08

Schema di gestione del cantiere di scavo archeologico, sezione costruttiva e assonometria schematica dei nuovi piani terrazzati nel progetto per le rovine romane di Can Tacó (Disegni e schemi estratti dalla tesi di laurea di Giovanni Melis, Architettura archeologica. Cantiere da limite a dispositivo. Relatore: Adriano Dessi, correlatore: Francesco Marras, 2021).

*Archaeological excavation site management diagram, construction section and schematic axonometry of the new terraced floors in the project for the Roman ruins of Can Tacó (Drawings and diagrams extracted from Giovanni Melis' thesis, Architettura archeologica. Cantiere da limite a dispositivo. Supervisor: Adriano Dessi, co-supervisor: Francesco Marras, 2021).*

digione con la copertura-*mirador*, spazio di appoggio per visitatori e archeologi che si connota come piccolo dispositivo multifunzionale, necessario per un sito in cui il cantiere archeologico è ancora attivo e unico punto di servizio coperto del parco (FIG. 04).

### Rovine archeologiche e progetto: la metafora del contatto con il suolo

I progetti pur agendo entrambi sul rapporto con archeologia e pendio differiscono in maniera radicale come approccio progettuale costruendo due sistemi opposti: la copertura archeologica e la micro-topografia attrezzata. Nel primo caso, infatti, la copertura costruisce uno spazio totalmente interno per la percezione dell'archeologia, introducendo una dimensione intima e introversa. Il progettista indaga su una metaforica ricerca del contatto con il suolo proponendo una teca-grotta in cui il tetto pesante si scava puntualmente con grandi lucernari che permettono l'accesso zenitale della luce sugli spazi dei forni in contrasto con la luce diffusa filtrata dalla parete in gabbioni sul fronte. Al contrario, nel secondo intervento, successivo di circa dieci anni rispetto al precedente, l'archeologia si rende sostrato geologico e costituisce una parte dei nuovi terrazzamenti del colle<sup>23</sup>. Il progetto si relaziona con l'archeologia in maniera fortemente dialogica costruendo un elemento di transizione tra tempi diversi, quelli dell'archeologia stessa che risale a duemila anni fa e quelli della città contemporanea che nei siti dei progetti presi in esame assume le forme di città diffusa che ha perso gran parte dei legami con le strutture paesaggistiche e con le tecniche proprie della lunga durata.

I due progetti si possono in tal senso caratterizzare attraverso cinque aggettivi che provano ad interpretare il rapporto con la preesistenza da un punto di vista culturale, relazionale, tecnico-costruttivo e d'uso. Questi sono: poroso; permeabile; processuale; sedimentario; relazionale.

archaeological site is still active and the only covered service point in the park (FIG. 04).

### Archaeological ruins and the project: the ground contact as metaphor

Although both projects act on the relationship between archaeology and slope, they differ radically in their design approach by constructing two opposing systems: the archaeological enclosure and the equipped micro-topography. In the first case, the cover constructs a totally internal space for the perception of archaeology, introducing an intimate and introverted dimension. The designer investigates a metaphorical search for contact with the ground by proposing a case-cave in which the heavy roof is punctually hollowed out with large skylights that allow zenithal light to enter the spaces of the ovens in contrast to the diffuse light filtered by the gabion wall on the front. By contrast, in the second building, archaeology becomes a geological substratum and forms part of the new terracing of the hillside<sup>23</sup>. The project relates with archaeology in a strongly dialogical way, constructing an element of transition between different times, those of archaeology itself, which dates back two thousand years, and those of the contemporary city, which in the sites of the examined projects takes on the form of a diffuse city that has lost most of its ties with the landscape structures and techniques typical of the long term.

The two projects can be characterised in this sense through five adjectives that try to interpret the relationship with the pre-existence from a cultural, relational, technical-constructive and use point of view. These are: porous; permeable; processual; sedimentary; relational.

The project is 'porous' since it admits the possibility of making itself traversable, it connotes itself in the management of intermediate spaces, limiting archaeology by defining on the one hand a curtain and on the other by reconstructing new planes of interpretation.

Il progetto è 'poroso' in quanto ammette la possibilità di rendersi attraversabile, si connota nella gestione di spazi intermedi, liminari all'archeologia definendone da un lato una cortina e dall'altro ricostruendo nuovi piani di interpretazione.

Il progetto è 'permeabile' perché agisce attraverso tecniche costruttive il più possibile a secco, con fondazioni puntuali e che non limita lo scorrimento dell'acqua lungo le superfici ma attraverso la copertura ne impedisce un'azione dannosa incidente sulle rovine archeologiche che necessitano di una protezione.

Il progetto è 'processuale' in quanto incorpora il passare del tempo all'interno del cantiere archeologico trasformando il materiale di scarto degli scavi in nuovo materiale costruttivo, all'interno di un cantiere che idealmente si auto-procura il materiale costruttivo dagli scavi *in situ*. Si apre inoltre, a processi ulteriori andando a definire nuovi piani attrezzati per usi misti, sia nel caso della terrazza di Fornis sia nei piani terrazzati di Can Tacó.

Il progetto è 'sedimentario' come il suolo che viene manipolato e come la materia di cui è costituito, quella stessa pietra che costruisce le archeologie è anagrammata e reinterpretata nel progetto contemporaneo in cui il gabbione metallico contiene la stessa pietra per costruire muri o nuovi piani terrazzati.

Il progetto è infine e soprattutto 'relazionale', necessario elemento di ri-immissione dell'archeologia nel paesaggio contemporaneo e filtro tra tempi diversi: quello dell'archeologia che si riferisce a un tempo passato che non esiste più e a quello di contemporaneo pluri-stratificato. Esso svolge pertanto questo fondamentale ruolo di tramite che permette non solo di collocare la stessa rovina nel tempo attuale evitando di perdere le tracce della memoria ma anche di considerarla come sedimento e parte del nuovo progetto<sup>24</sup>. Il muro di Fornis genera in tal modo un nuovo fronte verso l'area industriale che ne reinterpreta il linguaggio attraverso l'uso del materiale mentre la terrazza al di sopra permette di osservare e proiettare lo sguardo verso i monti circostanti, ricollocando lo spazio nella lunga durata. Lo stesso meccanismo relazionale di rapporto con il paesaggio è stato adottato nel progetto di Can Tacó in cui il rapporto con il bosco e con il cammino di risalita alla villa permette di lasciare indietro il paesaggio dell'area industriale e isolare il sito nel suo rapporto con i monti circostanti.

Gli aggettivi scelti si rifanno a una natura pietrosa e rocciosa propria della rovina archeologica stessa in una logica per cui il progetto si nutre della materia dello spazio che deve proteggere e custodire e, nel farlo, propone nuove forme e linguaggi di interpretazione. La scala costruttiva permette inoltre, di approfondire il rapporto con la materia, il muro in gabbioni non rinuncia alla massività dei muri storici e garantisce il passaggio dell'umidità non costruendo una barriera impermeabile. I terrazzamenti sono gestiti allo stesso modo attraverso una gabbia metallica che permette

The project is 'permeable' because it acts through construction techniques that are as dry as possible, with punctual foundations and that do not limit the flow of water along the surfaces but through the covering prevents its damaging action on the archaeological ruins that need protection.

The project is 'processual' as it incorporates the passage of time within the archaeological site by transforming waste material from excavations into new construction material, within a site that ideally self-procures construction material from excavations *in situ*. Also, it opens to further processes by defining new plans equipped for mixed uses, both in the case of the terrace of Fornis and in the terraced plans of Can Tacó.

The project is 'sedimentary' like the soil that is manipulated and like the material of which it is made, that same stone that builds archaeologies is anagrammed and reinterpreted in the contemporary project where the metal cage contains the same stone to build walls or new terraced plans.

Finally, and above all, the project is 'relational', a necessary element of re-insertion of archaeology into the contemporary landscape and a filter between different times: the archaeological, referring to a past time that no longer exists, and the multi-layered contemporary one. Therefore, it plays this fundamental role as a go-between that not only allows the ruin itself to be placed in present time without losing the traces of memory, but also to be considered as sediment and part of the new project<sup>24</sup>.

The wall of Fornis thus, generates a new front towards the industrial area, reinterpreting its language through the use of material, while the terrace above it allows us to observe and project our gaze towards the surrounding mountains, relocating the space in the long term. The same relational mechanism of relationship with the landscape has been adopted in the Can Tacó project in which the relationship with the forest and the path up to the villa allows the landscape of the industrial area to be left behind and isolates the site in its relationship with the surrounding mountains.

The selected adjectives refer to a stony and rocky nature, peculiar to the archaeological ruin itself, in a logic where the project feeds from the material and the space that it must protect and safeguard. In this way, it proposes new forms and languages of interpretation. The construction scale also allows, to deepen the relationship with the material, the gabbion wall does not give up the massiveness of historic walls and guarantees the passage of moisture by not building an impermeable barrier. The terracing is managed in the same way through a metal cage that allows the containment of aggregates superimposed on the archaeology by building new draining planes that do not affect the archaeological substrate. [F.M.]

## Conclusion

The two examples show how the archaeological ruin - having lost its identity of stratigraphic sign - may, through the

di contenere gli inerti sovrapposti all'archeologia costruendo nuovi piani drenanti che non intaccando il sostrato archeologico. [F.M.]

## Conclusioni

I due esempi mostrano come la rovina archeologica - avente perso la sua identità di segno stratigrafico - possa avere, attraverso il progetto, nuovamente un ruolo ri-significante e attivo sul paesaggio grazie alla reinterpretazione del suo valore di strumento comunicativo-narrante della profondità storica insita nella memoria e di elemento fisico, percettivo ed espressivo che stimola il pensiero e l'immaginazione verso il nuovo spazio rievocato, che non appartiene al tempo dell'archeologia ma si radica nel presente.

La rovina è intesa ancora una volta come strumento progettuale ed espressivo, assolvendo il ruolo che da sempre le si è attribuito nel corso dei secoli, dove le stratificazioni topografiche e materiche storiche si fondono con quelle contemporanee mediante la porosità, la permeabilità, la processualità, la 'sedimentarietà' dell'atto creativo, superando le discontinuità spaziali mediante la definizione di nuove relazioni temporali dove il resto archeologico, opportunamente valorizzato, è passato in continuo dialogo con il presente.

La ricerca prova in tal senso a comprendere un nuovo modo per interpretare i luoghi dello scarto, dove la rovina archeologica è collocata in luoghi dall'alto valore storico e culturale però oggi aggredite dalle trasformazioni pluristratificate contemporanee. Partire dalla dimensione dalla intima comprensione del paesaggio come spazio storico, sociale e culturale<sup>25</sup>, e soprattutto dalla capacità di resilienza insita nei territori della lunga durata, costruiti attraverso tecniche costruttive storiche che ne segnano profondamente le trame può diventare uno strumento progettuale multiscalare per riattivare le connessioni tra gli scarti e trasformare la fragilità in una risorsa.

La rovina archeologica è quindi l'elemento pluri-semantico attraverso il quale tale processo di risignificazione e rigenerazione sostenibile dei territori 'fragili' è possibile.

[E.P. e F.M.]

project, once again have a re-signifying and active role in the landscape. This is possible thanks to the reinterpretation of its value as a communicative-narrating tool of the historical depth inherent in memory and as a physical, perceptive and expressive element that stimulates thought and imagination towards the new evoked space, which does not belong to the time of archaeology but is rooted in the present.

The ruin is understood, once again, as a design and expressive tool, fulfilling the role that has always been attributed to it over the centuries, where historical topographical and material stratifications merge with contemporary ones through the porosity, permeability, processuality, and 'sedimentary' nature of the creative act, overcoming spatial discontinuities by defining new temporal relations where the archaeological remains, appropriately enhanced, represent 'the past' in continuous dialogue with 'the present'.

In this sense, the research attempts to understand a new way of interpreting the places of waste, where archaeological ruins are located in places with a high historical and cultural value, nowadays attacked by contemporary multi-layered transformations. Starting from the dimension of the intimate understanding of the landscape as a historical, social, and cultural space<sup>25</sup>, and, above all, from the capacity of resilience inherent in long-lasting territories, built through historical construction techniques that profoundly mark their textures, can become a multi-scalar design tool to reactivate the connections between discards and transform fragility into a resource.

According to this approach, the archaeological ruin is the multi-semantic element through which this process of re-signification and sustainable regeneration of 'fragile' territories is possible. [E.P. and F.M.]

## **Note/Notes**

**\_1** Teti 2017, p.11  
**\_2** Lassus 1998, p. 144  
**\_3** Settis 2004, pp. 82-92;  
Schnapp 2020  
**\_4** Matteini 2009, p.10  
**\_5** Ivi, p. 10  
**\_6** Numerosi sono gli studi condotti in ambito nazionale sulle tematiche della conservazione delle rovine nelle diverse declinazioni: aspetti teorici e metodologici (Tortora 2006; Barbanera 2009, 2013; Oteri 2009), progettuali (Billeci, Gizzi 2006; De Martino 2018;

AA.VV. 2012; Ruggeri Tricoli e Germanà 2013, Ugolini 2010; Romeo 2021).  
**\_7** Diderot 1990  
**\_8** Barbanera 2013, p.n34  
**\_9** Makarius 2004, p.n120  
**\_10** Vedi (Oxford dictionary of Architecture and Landscape Architecture 2006, p.667) "carefully contrived specially constructed 'ruins' (sometimes called folly) or real ruins (e.g. of a castle or abbey) were often incorporated within the 18th English Picturesque landscape,

a fashion that spread in Europe." See (Oxford dictionary of Architecture and Landscape Architecture 2006, p.667) "carefully contrived specially constructed 'ruins' (sometimes called folly) or real ruins (e.g. of a castle or abbey) were often incorporated within the 18th English Picturesque landscape, a fashion that spread in Europe."  
**\_11** Whately 1770, p. 130  
**\_12** Ruskin 1849, p. 174  
**\_13** Per un approfondimento sul tema vedi Morezzi 2020

For a more in-depth exploration of the topic see Morezzi 2020  
**\_14** Freud 2010  
**\_15** Simmel 1958 p. 384  
**\_16** Speer 2017  
**\_17** Augé 2004, p. 43  
**\_18** Simmel 2006  
**\_19** Farina 2006, p. 56  
**\_20** Ivi, p. 17  
**\_21** Maluenda, Encabo 2017, p. 202  
**\_22** Gironès 2017, pp. 182-185  
**\_23** Porcile 2009  
**\_24** Navarra 2013, pp. 15-21  
**\_25** Farina 2006, p. 34

## **Bibliografia/Bibliography**

AA.VV. 2012: AA.VV., *Confronti. L'architettura allo stato di rudere*, Quaderni di restauro architettonico della Soprintendenza per i beni architettonici, Arte'm, Napoli 2012.

Augé 2004: M. Augé, *Rovine e macerie. Il senso del tempo*, Bollati Boringhieri, Torino 2004.

Barbanera 2009: M. Barbanera (a cura di) *Relitti Riletti. Metamorfosi delle rovine e identità culturale*, Bollati Boringhieri, Torino 2009.

Barbanera 2013: M. Barbanera, *Metamorfosi delle rovine*, Electa, Milano 2013.

Billeci et al. 2006: B. Billeci, S. Gizzi, D. Scudino (a cura di) *Il rudere tra conservazione e reintegrazione*, Gangemi, Roma 2006.

Bru, Strata 2000: E. Bru, Strata, *Not Mutations*, in R. Koolhaas (a cura di) *Mutations*, Actar, Barcelona, 2000.

De Martino 2018: G. De Martino, *Rovine e ruderi. Conservazione e progetto*, Gangemi, Roma 2018.

Diderot 1990: D. Diderot, *Salon de 1767. Beaux-arts III*, ed. critica a cura di E.M. Bukdahl, M. Delon e A. Lorenceau, Hermann, Parigi 1990.

Farina 2006: V. Farina, *In-between e paesaggio. Condizione e risorsa del progetto sostenibile*, F. Angeli, Milano, 2006.

Freud 2010: S. Freud, *Il disagio della civiltà*, Einaudi, Torino 2010.

Gironès 2017: T. Gironès, *Topografías en el Tiempo. La Experiencia de la Arquitectura*, in «El Croquis», n. 189 (2017).

Gomes da Silva 2011: J. Gomes da Silva, *Paisagem e arquitetura: Topologia e tipologia*, in «Actas de conferencias do parque de Serralves, Serralves» (2011).

Lassus 1998: B. Lassus, *The Landscape approach*, University of Pennsylvania Press, Philadelphia 1998.

Makarius 2004: M. Makarius, *Ruins*, Éditions Flammarion, Parigi 2004.  
Maluenda, Encabo 2017: I. Maluenda, E. Encabo, *Condiciones de habitabilidad, Una conversacion con Toni Gironès*, in «El Croquis» n.189 (2017), p. 202.

Mateo et al. 2014: J. Mateo et al., *The Four Elements and Architecture*, Actar, 2014.

Matteini 2009: T. Matteini, *Paesaggi del tempo. Documenti archeologici e rovine artificiali nel disegno dei giardini e paesaggi*, Alinea, Firenze 2009.

Morezzi 2020: E. Morezzi, *Osservazione e comprensione dal rudere al paesaggio. Unità morfologica e verità estetica negli scritti di John Ruskin*, in E. Sdegno et. (a cura di) *John Ruskin's Europe. A Collection of Cross-Cultural Essays*, Edizioni Cai Foscari – Digital Publishing 2020, pp. 59-84.  
Navarra 2013: M. Navarra, *INWALKABOUTCITY 2.0. Architetture geologiche e faglie del tempo*, Letteraventidue, Siracusa, 2013.

Oteri 2009: A. M., Oteri, *Rovine. Visioni, teorie, restauri del rudere in architettura*, Argos, Roma 2009.

Porcile 2009: G. Porcile, *Taglio e Conoscenza: le sezioni tomografiche e il progetto di architettura in Architetture Archeologie*, M. Navarra, Libria, Menfi, 2009.

Rogers 2006: E. N. Rogers, *Il senso della storia, continuità e discontinuità*, Unicopli, Milano, 1997.

Romeo 2021: E. Romeo, *Su alcune architetture rurali fragili. Valorizzazione di frammenti e memorie nel paesaggio*, in C. Bellanca et al. (a cura di) *Roma, capitale d'Italia 150 anni dopo*, pagg. 779-787.

Ruggieri Tricoli, Germanà 2013: M.C. Ruggieri Tricoli, M.L. Germanà (a cura di), *Valorizzare l'archeologia urbana*, ETS, Pisa 2013.

Ruskin 1849: J. Ruskin, *The seven lamps of architecture*, Smith, Elder and Co., London 1849.

Schnapp 2020: A. Schnapp, *Une histoire universelle des ruines: Des origines aux Lumières*, Seuil, Parigi 2020

Settis 2004: S. Settis, *Eternità delle rovine in Futuro del classico*, Einaudi, Milano 2004, pagg. 82-92.

Simmel 1958: G. Simmel, *Two Essays. The Hudson Review*, Vol. 11, no. 3(1958).

Simmel 2006: G. Simmel, *Saggi sul paesaggio*, Armando editore, Roma 2006.

Speer 2017: A. Speer, *Memorie del Terzo Reich*, ed. orig. 1969, Mondadori, Milano 2017.

Teti 2017: V. Teti, *Quel che resta. L'Italia dei paesi, tra abbandoni e ritorni*, Donzelli Editore, Roma 2017.

Tortora 2006: G. Tortora (a cura di), *Semantica delle rovine*, Manifestolibri, Roma 2006.

Ugolini 2010: A. Ugolini, *Ricomporre la rovina*, Alinea, Firenze 2010.

Whately 1770: T. Whately, *Observations on modern gardening*, T. Payne, Londra 1770.

