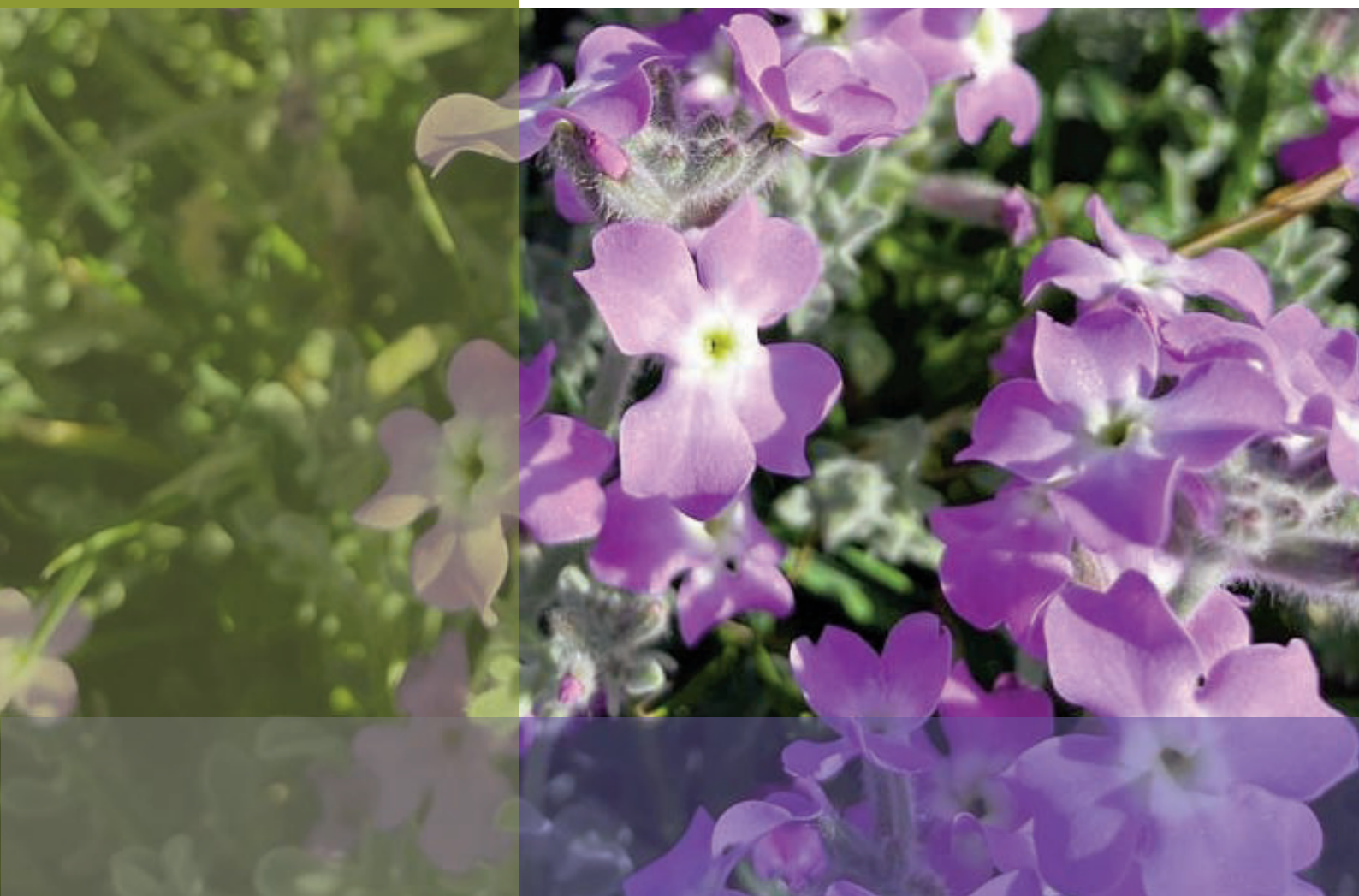


ISSN 2532-8034 (Online)



Notiziario della Società Botanica Italiana

VOL. 7(1) 2023



Notiziario della Società Botanica Italiana

rivista online <http://notiziario.societabotanicaitaliana.it>

Direttore responsabile della rivista

Michela Marignani

Rubriche

Atti sociali
Attività societarie
Biografie
Conservazione della Biodiversità vegetale
Didattica
Disegno botanico
Divulgazione e comunicazione di eventi,
corsi, meeting futuri e relazioni
Erbari
Giardini storici
Nuove Segnalazioni Floristiche Italiane
Orti botanici
Premi e riconoscimenti
Recensioni di libri
Storia della Botanica
Tesi Botaniche

Comitato Editoriale

Responsabili

Nicola Longo
Segreteria della S.B.I.
Giovanni Cristofolini
Domenico Gargano, Gianni Bacchetta
Silvia Mazzuca
Giovanni Cristofolini

Segreteria della S.B.I.

Lorenzo Cecchi
Paolo Grossoni
Francesco Roma-Marzio, Stefano Martellos
Gianni Bedini
Segreteria della S.B.I.
Paolo Grossoni
Giovanni Cristofolini
Adriano Stinca

Redazione

Redattore
Coordinamento editoriale e impaginazione
Webmaster
Sede

Nicola Longo
Chiara Barletta, Lisa Vannini (Segreteria S.B.I.)
Chiara Barletta
via P.A. Micheli 3, 50121 Firenze

Società Botanica Italiana onlus

Via P.A. Micheli 3 – I 50121 Firenze – telefono 055 2757379
e-mail sbi@unifi.it – Home page <http://www.societabotanicaitaliana.it>

Consiglio Direttivo

Alessandro Chiarucci (Presidente), Antonella Canini (Vice Presidente), Michela Marignani (Segretario), Gianni Sacchetti (Economo), Luigi Sanità di Toppi (Bibliotecario), Laura Sadori, Giuseppe Venturella

Organo di Controllo monocratico

Cecilia Mannucci (Revisore Contabile)

Soci Onorari

Sandro Pignatti, Franco Pedrotti, Fabio Garbari, Carlo Blasi, Donato Chiatante, Francesco Maria Raimondo, Fabio Clauser, Consolata Siniscalco

Commissione Nazionale per la Promozione della Ricerca Botanica

Luigi Sanità di Toppi (Presidente), Carlo Blasi, Laura Sadori, Gianni Sacchetti, Salvatore Cozzolino

Commissione per la Promozione della Didattica della Botanica in Italia

Antonella Canini (Presidente), Maria Maddalena Altamura, Giuseppe Venturella, Consolata Siniscalco, Ferruccio Poli, Giuseppe Caruso

Commissione per la Certificazione delle Collezioni botaniche

Luigi Minuto (Presidente), Giannantonio Domina, Davide Donati, Marta Latini, Manlio Speciale, Adriano Stinca, Maria Cristina Villani

Commissione per il Coordinamento dei Periodici botanici italiani

Michela Marignani (Coordinatore), Alessandro Chiarucci, Luigi Sanità di Toppi, Carlo Blasi, Lorenzo Peruzzi

Gruppi di Lavoro

Alberi Monumentali
Algologia
Biologia Cellulare e Molecolare
Biotecnologie e Differenziamento
Botanica Tropicale
Botaniche Applicate
Briologia
Conservazione della Natura
Ecologia
Fenologia e Strategie vitali
Floristica, Sistematica ed Evoluzione
Lichenologia
Micologia
Orti Botanici e Giardini Storici
Palinologia e Paleobotanica
Piante Officinali
Specie Alloctone
Vegetazione

Coordinatori

I. Camarda
R. Pistocchi
S. Lenucci
L. Navazio
A. Papini
G. Caneva
M. Puglisi
G. Fenu
G. Filibeck
M. Galloni
G. Domina
S. Loppi
S. Tosi
G. Bedini
A.M. Mercuri
F. Poli
G. Brundu
L. Gianguzzi

Sezioni Regionali

Abruzzese-Molisana
Campana-Lucana-Calabrese
Emiliano-Romagnola
Friulano-Giuliana
Laziale
Ligure
Lombarda
Piemonte e Valle d'Aosta
Pugliese
Sarda
Siciliana
Toscana
Umbro-Marchigiana
Veneta

Presidenti

L. Pace
A. Stinca
R. Gerdol
—
R. Di Pietro
D. Dagnino
R. Gentili
M. Mucciarelli
M. De Tullio
E. Farris
R. Schicchi
G. Bedini
D. Gigante
L. Filesì

Notiziario della Società Botanica Italiana, 7 (1) 2023

Sommario

Articoli

- 1** Aspetti floristici della “Montagnella” (Mormanno, Calabria) e considerazioni sul neocostituito Orto botanico “B. Longo”
Maiorca G.
- 13** *Herbationes Latiales II – Contributo alla conoscenza della flora dei Monti Ernici (Lazio sud-orientale, Italia Centrale): Arco di Trevi e zone limitrofe*
Lattanzi E., Copiz R., Corazzi G., Fascetti S., Giardini M., Iberite M., Lavezzo P., Petriglia B.

Atti riunioni scientifiche

- 27** 2° Conference of Young Botanists (Bozen, 9-10 February 2023)
Comitato Organizzatore (a cura di) - De Santis S. et al., Boschini M. et al., Heimer V. et al., Zeni T. et al., Franzoni J. et al., Buratti S. et al., Voisin C. et al., Varaldo L. et al., Santi F. et al., Klepka L. et al., Cannucci S. et al., Haghghatnia M. et al., Francesconi L. et al., Lussu M. et al., Stilo G. et al., Alberto A. et al., Jafarova M. et al., Inniger H. et al., Morabito A. et al., Mugnai M. et al., Balducci M.G. et al., Cazzavillan A. et al., Scramoncin L. et al., Deola T. et al., Doni L. et al., Dalla Vecchia A. et al., Briozzo I. et al., Fanfarillo E. et al., Calbi M. et al., Canonica L. et al., Cruz-Tejada D.M. et al., Lozano V. et al., Marino A. et al., von Büren R.S. et al., Ceriani A. et al., Bricca A. et al., Graziosi S. et al., Visscher A.M. et al., Nepote Valentin D. et al., Fontana V. et al., Dalle Fratte M. et al., Oddi L. et al., Favarin S. et al., Della Bella A. et al., Bonifazio C. et al., Fellin H. et al., Slachová K. et al., Ciaramella D. et al., Al Hajj N. et al., Canali G. et al., Eusebio Bergò S. et al., Ferrero D. et al., Laface V.L.A. et al., Renella A. et al., Thouverai E. et al., Ghadban S. et al., Le T.H. et al., Skobel N. et al., D'Amato L. et al., Zangari G. et al., Piga G. et al., Rivieccio G. et al., Falcione M. et al., Pedrali D. et al., Simonazzi M. et al., Capra V. et al., de Simone L. et al., White F.J. et al., Petracca F. et al., Flückiger G.V. et al., Ferrara A. et al., Alessandrini V. et al., Rota F. et al., Mainetti A. et al., D'Agostino M. et al., Lodetti S. et al., Ricci L. et al., Pelella E. et al., Negussu M. et al., Del Cioppo G. et al., Casalino D. et al., Ghorbani M. et al., Kouhen M. et al., Dimitrova A. et al., Capitano S. et al., Carril P. et al., Conte C. et al., Dainelli M. et al., De Agostini A. et al., De Francesco S. et al., Mac Sweeney E. et al., Parri S. et al., Conti V. et al., Gravina C. et al., Formato M. et al., Cusaro C.M. et al., Pecoraro M.T. et al., Mushtaq H. et al., Ferrara E. et al., Danna C. et al., Fleck N.J. et al., Hassan S.H. et al., Sferra G. et al., Patti M. et al., Vallese C. et al., Gori B. et al., Spagnuolo D. et al., Adamo M. et al., Zappa J. et al., Castellani M.B. et al., Milani F. et al., Bottoni M. et al., Pianta M. et al., Vezzola M. et al., D'Auria A. et al., Angelini P. et al., Angeles Flores G. et al., Efremova N. et al., De Franco D. et al., Priarone S. et al., M. Mazzoni

- 155** Atti del Simposio “Più Natura negli ecosistemi urbani per il futuro sostenibile e resiliente delle città” (Bologna, 10 settembre 2022)
Blasi C. (a cura di) - Blasi C., Flick G.M., Forbici N., Labra M., Medda E., Siniscalco C., Gentili R., Galasso G., Montagnani C., Citterio S., Assini S., Nola P., Podda L., Sarigu M., Lallai A., Bacchetta G., Zattero L., Capotorti G., Bonacquisti S., Del Vico E., Manes F., De Lazzari V., Scarascia Mugnozza G., Salvati R., De Horatis M., Eusepi G., Bertani R., Badia D., Canini A., Braglia R., Redi E.L., Scuderi F., Musarella C.M., Landi S., Angelini G.

Nuove Segnalazioni Floristiche Italiane

- 185** Nuove Segnalazioni Floristiche Italiane 14. Flora vascolare (121 - 137)
Peruzzi L., Meneguzzo E., Ardenghi N.M.G., Banfi E., Galasso G., Compagnone F., Pagliani T., Zignone S., Michelutti G., Tavilla G., Biondolillo S., Sciandrello S., Lastrucci L., Bernardo L., Roma-Marzio F.

Erbari

- 189** A volte si ritrovano. Vicende di materiali scomparsi nelle collezioni storiche dell'Erbario di FI. Nuove note sulle fasi costitutive dell'Erbario Libico
Cuccuini P.

Biografie

- 193** Giuliano Cesca (1935-2022)
a cura di Peruzzi L.

Recensioni

- 197** Commento all'opera “Il Roseto Fineschi. Storia di una collezione unica. Oltre cinquemila varietà di un solo fiore”
a cura di Torta G.

Programmare la sostenibilità delle città del futuro: l'esempio del progetto sul verde pubblico del Comune di Assemini (Cagliari)

L. Podda, M. Sarigu, A. Lallai, G. Bacchetta

Il progetto nasce dalla convenzione stipulata tra il Centro Conservazione Biodiversità (CCB) - Dipartimento di Scienze della Vita e dell'Ambiente - Università di Cagliari e il Comune di Assemini nel 2019, con lo scopo di dotare l'amministrazione comunale di uno strumento di pianificazione del verde urbano.

Assemini è un comune appartenente alla Città Metropolitana di Cagliari di 25.946 abitanti, una superficie di 118,17 km² e situato a NW di Cagliari da cui dista circa 18 km.

Il corretto uso delle aree verdi pubbliche richiede il supporto di strumenti di governo specifici, in grado di guidare gli amministratori nelle scelte di programmazione, pianificazione e gestione. Per tale motivo le azioni del progetto sono state finalizzate al: 1) censimento del patrimonio arboreo e arbustivo presente nelle aree verdi; 2) realizzazione di un database georeferenziato; 3) elaborazione di un regolamento del verde.

Le aree verdi pubbliche nelle quali è stato realizzato il censimento sono state suddivise in otto tipologie ricadenti nei luoghi specificatamente destinati ad accogliere ed organizzare le attività del tempo libero dei cittadini, quali cultura, sport, ricreazione e svago. In questa classificazione ricadono la maggior parte delle aree censite (piazze, vie, viali, aiuole, parchi, giardini pubblici, impianti sportivi, aree incolte, ecc.) a cui sono state aggiunte le aree verdi all'interno degli istituti scolastici e degli edifici di competenza comunale (Municipio, Protezione civile, Mercato, Cimitero, Ecocentro, Biblioteca, Centro Pilota, Centro Giovani).

I dati sono stati annotati in apposite schede di rilievo e in seguito inseriti nel database. In ciascuna scheda sono stati specificati i nomi scientifici delle piante, la famiglia di appartenenza, i sinonimi, l'origine (se nativa o esotica). Per le specie esotiche sono state inserite anche le informazioni sul periodo di introduzione (archeofite o neofite) e il loro status in Sardegna (casuali, naturalizzate, invasive o solo coltivate). Tutte le piante sono state distinte in alberi, arbusti, erbacee perenni e rampicanti secondo le linee guida dettate dalla RHS (2022), ad eccezione delle succulente che sono state classificate, in funzione delle loro dimensioni, tra le erbacee perenni quando di piccole dimensioni, o nelle arbustive o arboree se di grandi dimensioni. Per la nomenclatura dei *taxa* ci si è basati sulla Checklist della flora nativa e aliena italiana (Bartolucci et al. 2018, Galasso et al. 2018) e sulle banche dati on line di WFO Plant List (2022) e Med-Checklist (Euro+Med 2006+ 2022).

I dati raccolti nel corso del censimento hanno portato alla compilazione di un elenco floristico complessivo di 220 *taxa*, di cui 38 autoctoni e 182 esotici riferiti a 69 famiglie. Quelle maggiormente rappresentative risultano essere le Rosaceae (16 *taxa*), Fabaceae (14 *taxa*) e Lamiaceae (12 *taxa*). Della componente floristica esotica, 73 *taxa* sono presenti in natura solo come coltivati e 109 come piante esotiche spontaneizzate (31 archeofite, 78 neofite), di cui 12 invasive, 27 naturalizzate e 70 casuali. Sono state censite in totale 95 specie arboree, 71 arbustive, 46 erbacee e 16 rampicanti. L'analisi dei dati ha evidenziato che all'interno delle aree censite sono presenti complessivamente 7228 piante, di cui 4509 sono alberi, 1779 arbusti, 854 erbacee perenni e 86 rampicanti. Le "Aree verdi" sono la categoria di verde pubblico con il maggior numero di piante (3284 individui), seguite dalla categoria "Viali e vie alberate" (1279 individui) e "Scuole" (915 individui). La maggiore biodiversità si è riscontrata nelle categorie "Aree verdi" e "Scuole", dove si annoverano per entrambe 136 diverse specie, a fronte delle 98 degli "Edifici pubblici" e 79 delle "Alberature stradali". Tra gli alberi, le specie maggiormente utilizzate sono *Ceratonia siliqua* L., *Quercus ilex* L., *Olea europaea* L. e *Populus alba* L., mentre tra gli arbusti primeggiano *Nerium oleander* L., *Phillyrea angustifolia* L. e *Pistacia lentiscus* L. Nel complesso, nonostante si evidenzia che i *taxa* esotici sono presenti in numero maggiore, gli individui appartenenti ai *taxa* autoctoni sono dominanti in termini quantitativi.

Tutte le informazioni relative al censimento sono servite per il popolamento del database georeferenziato con inserimento delle caratteristiche del patrimonio arboreo ed arbustivo presente nelle aree verdi urbane del Comune di Assemini (Fig. 1). Il database è stato sviluppato tramite il software IRIS BG (Management Botanical Software Ltd © 2019) acquistato dal Comune di Assemini.

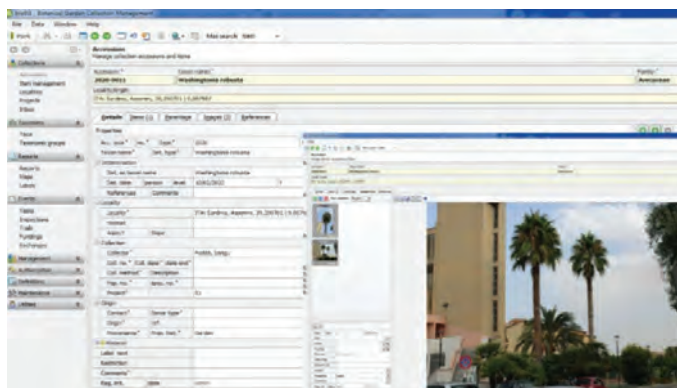


Fig.1
Database georeferenziato.

Per ciascuna unità tassonomica censita sono state compilate le sezioni delle diverse schede su nomenclatura botanica, caratteristiche fenotipiche, caratteristiche dimensionali, coordinate geografiche ed eventuali criticità. Una volta completato il censimento e realizzato il database, si è proceduto alla stesura del regolamento per la gestione e pianificazione del verde urbano in collaborazione con l'Amministrazione Comunale. Questo si è dimostrato uno strumento indispensabile per la corretta gestione del patrimonio censito e georeferenziato.

Tra i punti essenziali del regolamento sono molteplici i criteri di efficacia indicati in un'ottica di sostenibilità e di miglioramento dei servizi ecosistemici. Particolare enfasi è stata data alla gestione delle risorse idriche, all'utilizzo di specie autoctone per nuove piantagioni, divieto di nuova messa a dimora e/o introduzione di specie esotiche invasive, utilizzo di specie adattate alle condizioni ecologiche e climatiche dell'ambiente e della fauna presenti. Sono stati inoltre valutati gli aspetti relativi alla salute dei cittadini e degli animali domestici, dando prescrizioni per evitare l'introduzione di piante tossiche, velenose o con pollini allergenici. Al fine di tutelare la fauna selvatica sono state definite azioni che escludano le potature nei periodi riproduttivi degli uccelli autoctoni/migratori o dei piccoli mammiferi. Con lo scopo di preservare una maggiore stabilità e longevità degli alberi, sono state definite procedure che mirano a salvaguardare gli apparati radicali nelle aree di cantiere durante i lavori pubblici e privati per i sottoservizi. Punto focale del regolamento è stato anche quello di puntare su una maggiore sensibilizzazione e promozione della cultura del verde nei cittadini, condividendo con loro le scelte di gestione del verde per una maggiore partecipazione attiva anche attraverso iniziative come gli orti e i giardini urbani.

Grazie a questo progetto il Comune di Assemini ha acquisito gli strumenti utili per programmare la sostenibilità della città nel futuro e, recentemente, ha proposto un progetto pilota per la realizzazione di un nuovo quartiere che terrà conto dei criteri di sostenibilità ambientale, cercando di mitigare le criticità idrogeologiche, armonizzare dal punto di vista paesaggistico l'area urbanizzata e creando un importante spazio di coesione sociale per gli abitanti del quartiere.

L'obiettivo trasversale delle politiche del verde pubblico del Comune di Assemini è quello di considerare le aree verdi come strumento di salute pubblica per il benessere dei cittadini. In quest'ottica è chiaro che anche il futuro dei cittadini è strettamente correlato con il benessere delle piante.

Letteratura citata

Bartolucci F, Peruzzi L, Galasso G, Albano A, Alessandrini A, Ardenghi NMG, Astuti G, Bacchetta G, Ballelli S, Banfi E, Barberis G, Bernardo L, Bouvet D, Bovio M, Cecchi L, Di Pietro R, Domina G, Fascetti S, Fenu G, Festi F, Foggi B, Gallo L, Gottschlich G, Gubellini L, Iamónico D, Iberite M, Jiménez-Mejías P, Lattanzi E, Marchetti D, Martinetto E, Masin RR, Medagli P, Passalacqua NG, Peccenini S, Pennesi R, Pierini B, Poldini L, Prosser F, Raimondo FM, Roma-Marzio F, Rosati L, Santangelo A, Scoppola A, Scortegagna S, Selvaggi A, Selvi F, Soldano A, Stinca A, Wagensommer RP, Wilhelm T, Conti F (2018) An updated checklist of the vascular flora native to Italy. *Plant Biosystems* 152 (2): 179-303.

Euro+Med 2006+ (2022) Euro+Med PlantBase - the information resource for Euro-Mediterranean plant diversity. <http://www.euoplusmed.org> (accessed 1.09.2022).

Galasso G, Conti F, Peruzzi L, Ardenghi NMG, Banfi E, Celesti-Grappow L, Albano A, Alessandrini A, Bacchetta G, Ballelli S, Bandini Mazzanti M, Barberis G, Bernardo L, Blasi C, Bouvet D, Bovio M, Cecchi L, Del Guacchio E, Domina G, Fascetti S, Gallo L, Gubellini L, Guiggi A, Iamónico D, Iberite M, Jiménez-Mejías P, Lattanzi E, Marchetti D, Martinetto E, Masin RR, Medagli P, Passalacqua NG, Peccenini S, Pennesi R, Pierini B, Podda L, Poldini L, Prosser F, Raimondo FM, Roma-Marzio F, Rosati L, Santangelo A, Scoppola A, Scortegagna S, Selvaggi A, Selvi F, Soldano A, Stinca A, Wagensommer RP, Wilhelm T, Bartolucci F (2018) An updated checklist of the vascular flora alien to Italy. *Plant Biosystems* 152 (3): 556-592.

RHS (2022) The Royal Horticulture Society. <https://www.rhs.org.uk/> (accessed 25.08.2022).

WFO Plant List (2022) World Flora Online Plant List. <https://wfo.plantlist.org/plant-list> (accessed 1.09.2022).

AUTORI

Lina Podda (lina.podda@unica.it), Banca del Germoplasma della Sardegna (BG-SAR), Hortus Botanicus Karalitanus (HBK), Università di Cagliari, Viale S. Ignazio da Laconi 9-11, 09123 Cagliari

Marco Sarigu (msarigu@unica.it), Andrea Lallai (lallaiandrea@gmail.com), Centro Conservazione Biodiversità (CCB), Dipartimento di Scienze della Vita e dell'Ambiente (DISVA), Università di Cagliari, Viale S. Ignazio da Laconi 13, 09123 Cagliari

Gianluigi Bacchetta (bacchet@unica.it), Banca del Germoplasma della Sardegna (BG-SAR), Hortus Botanicus Karalitanus (HBK), Università di Cagliari, Viale S. Ignazio da Laconi 9-11, 09123 Cagliari - Centro Conservazione Biodiversità (CCB), Dipartimento di Scienze della Vita e dell'Ambiente (DISVA), Università di Cagliari, Viale S. Ignazio da Laconi 13, 09123 Cagliari
Autore di riferimento: L. Podda

Istruzioni per gli Autori

1. Il Notiziario della Società Botanica Italiana è un periodico semestrale, edito dalla Società Botanica Italiana onlus, nel quale vengono pubblicati articoli e altri contributi.
2. Tutti i lavori, redatti preferibilmente in lingua italiana, dovranno essere inviati, in formato word, alla Redazione del Notiziario, presso la Segreteria della Società Botanica Italiana onlus, all'indirizzo di posta elettronica sbi@unifi.it.
3. I contributi per le Rubriche devono essere in precedenza inviati ai Coordinatori delle rispettive Rubriche che, dopo revisione, le inoltreranno alla Redazione richiedendone la pubblicazione.
4. Gli articoli saranno esaminati da due revisori che decideranno della loro accettazione o meno, con o senza richiesta di correzioni.
5. Gli articoli devono essere redatti col seguente ordine: titolo dell'elaborato, nome (con iniziale puntata), cognome dell'Autore(i), breve riassunto (non più di 250 parole), parole chiave (fino a sei), testo, tabelle e figure con didascalie in italiano, ringraziamenti, letteratura citata in ordine alfabetico, elenco degli Autori con indirizzo per esteso (indicando l'A. di riferimento per la corrispondenza). Il testo deve essere preferibilmente suddiviso in Introduzione, Materiali e Metodi, Risultati e Discussione.
6. Gli altri contributi devono seguire nell'impostazione lo standard delle rispettive Rubriche.
7. I nomi latini delle piante e delle unità sintassonomiche devono essere scritte in corsivo. I nomi scientifici devono uniformarsi alle regole internazionali di nomenclatura. Gli Autori dei generi, delle specie, dei taxa intraspecifici e dei sintaxa devono essere riportati alla prima citazione nel testo.
8. Gli Erbari devono essere citati seguendo le abbreviazioni usate nell'Index Herbariorum.
9. Le citazioni bibliografiche nel testo devono comprendere il nome dell'Autore(i) e l'anno di pubblicazione [es: Rossi (1997) o (Rossi 1997)]. Nel caso di due Autori dovrà essere utilizzata la virgola tra il primo e il secondo mentre nel caso di più di due Autori l'espressione "et al.". Gli Autori di dati non pubblicati e di comunicazioni personali non verranno citati in Letteratura, ma solo nel testo. Differenti lavori pubblicati dallo stesso Autore(i) nello stesso anno devono essere distinti nel testo e in Letteratura da lettere (a, b...) dopo l'anno di pubblicazione.
10. I contributi accettati per la pubblicazione verranno citati in Letteratura con l'espressione "in stampa".
11. La Letteratura citata si deve uniformare ai seguenti esempi:
 - Riviste
Conti F, Alessandrini A, Bacchetta G, Banfi E, Barberis G, Bartolucci F, Bernardo L, Bonacquisti S, Bouvet D, Bovio M, Brusa G, Del Guacchio E, Foggi B, Frattini S, Galasso G, Gallo L, Gangale C, Gottschlich G, Grünanger P, Gubellini L, Iriti G, Lucarini D, Marchetti D, Moraldo B, Peruzzi L, Poldini L, Prosser F, Raffaelli M, Santangelo A, Scassellati E, Scortegagna S, Selvi F, Soldano A, Tinti D, Ubaldi D, Uzunov D, Vidali M (2007) Integrazioni alla checklist della flora vascolare italiana. *Natura Vicentina* 10(2006): 5-74.
 - Libro
Conti F, Abbate G, Alessandrini A, Blasi C (Eds) (2005) *An Annotated Checklist of the Italian Vascular Flora*. Palombi Editori, Roma, 428 pp.
 - Riferimenti internet
PlantNET (2016+) PlantNET (The NSW Plant Information Network System). Royal Botanic Gardens and Domain Trust, Sydney. <http://plantnet.rbgsyd.nsw.gov.au> [accessed 19.01.2016].
12. Le tabelle devono essere numerate, con numeri arabi, progressivamente e inserite nel testo; sopra ad ogni tabella deve essere apposta la relativa didascalia in italiano.
13. Le figure devono essere di ottima fattura e inviate come file immagine (jpg o tif con risoluzione 300 dpi) e non solo nel file del testo. Le fotografie potranno essere pubblicate in bianco/nero e/o a colori. Gli Autori devono segnalare dove inserire le figure, che dovranno essere numerate progressivamente con numeri arabi, e la loro dimensione. La dimensione massima di stampa per le illustrazioni è 165 x 230 mm. Se più fotografie vengono raggruppate in una pagina, il montaggio dovrà essere eseguito a cura dagli Autori. Sotto ad ogni figura deve essere apposta la didascalia in italiano.
14. Dopo l'accettazione e l'eventuale correzione del contributo, l'Autore(i) dovrà inviare alla Redazione il file word dell'ultima versione corretta e formattata secondo la veste grafica della rivista.
15. Le Rubriche (in ordine alfabetico) sono:
 - Atti sociali, Attività societarie, Biografie, Conservazione della Biodiversità vegetale, Didattica, Disegno botanico, Divulgazione e comunicazione di eventi, corsi, meeting futuri e relazioni, Erbari, Giardini storici, Nuove Segnalazioni Floristiche Italiane, Orti botanici, Premi e riconoscimenti, Recensioni di libri, Storia della Botanica, Tesi Botaniche

Istruzioni per la formattazione

Impostazione della pagina	Formato A4
Margini	superiore 3 cm, inferiore 1 cm, interno 2,45 cm, esterno 2 cm
Allineamento verticale	giustificato
Colonne	1
Carattere	Cambria
Titolo del lavoro	Grassetto, corpo 14, interlinea singola, allineamento a sinistra
Autori	Iniziale puntata del nome e cognome, corpo 10, interlinea singola con uno spazio prima di 0,8 cm (o 24 pt) e uno dopo di 0,4 cm (o 12 pt), allineamento giustificato
Riassunto	non più di 250 parole, corpo 9, interlinea singola, allineamento giustificato
Parole chiave	in ordine alfabetico, corpo 9, interlinea singola con uno spazio prima di 0,4 cm (o 12 pt) e uno dopo di 0,4 cm (o 12 pt), allineamento giustificato
Testo del lavoro	in tondo, corpo 10, interlinea singola, allineamento giustificato, senza capoversi
Titoletti	in grassetto, corpo 10, interlinea singola, allineamento a sinistra
Sottotitoletti	in corsivo, corpo 10, interlinea singola, allineamento a sinistra
Note a piè di pagina	corpo 8, interlinea singola, allineamento giustificato
Didascalie delle Tabelle	sopra la tabella, corpo 9, interlinea singola, allineamento giustificato
Didascalie delle Figure	sotto la figura, corpo 9, interlinea singola, allineamento giustificato
Ringraziamenti	corpo 9, interlinea singola, allineamento giustificato
Letteratura citata	corpo 9, interlinea singola, allineamento giustificato, sporgente di 0,5 cm
Figure e grafici	devono essere forniti in file formato immagine (preferibilmente jpg o tif) e non solo inseriti nei file Word
Tabelle	devono essere testo Word e non immagini o file Excel inseriti nel testo
Autori	corpo 9, interlinea singola con uno spazio prima di 0,4 cm (o 12 pt) e uno dopo di 0,1 cm (o 3 pt)
indirizzo degli AA	corpo 9, interlinea singola, con l'indicazione dell'A. di riferimento

Indice

Articoli

- Maiorca G. - Aspetti floristici della "Montagnella" (Mormanno, Calabria) e considerazioni sul neocostituito Orto botanico "B. Longo" 1
- Lattanzi E., Copiz R., Corazzi G., Fascetti S., Giardini M., Iberite M., Lavezzo P., Petriglia B. - *Herbationes Latiales II* - Contributo alla conoscenza della flora dei Monti Ernici (Lazio sud-orientale, Italia Centrale): Arco di Trevi e zone limitrofe 13

Atti riunioni scientifiche

- Comitato Organizzatore (a cura di) - De Santis S. et al., Boschini M. et al., Heimer V. et al., Zeni T. et al., Franzoni J. et al., Buratti S. et al., Voisin C. et al., Varaldo L. et al., Santi F. et al., Klepka L. et al., Cannucci S. et al., Haghghatnia M. et al., Francesconi L. et al., Lussu M. et al., Stilo G. et al., Alberto A. et al., Jafarova M. et al., Inniger H. et al., Morabito A. et al., Mugnai M. et al., Balducci M.G. et al., Cazzavillan A. et al., Scramoncin L. et al., Deola T. et al., Doni L. et al., Dalla Vecchia A. et al., Briozzo I. et al., Fanfarillo E. et al., Calbi M. et al., Canonica L. et al., Cruz-Tejada D.M. et al., Lozano V. et al., Marino A. et al., von Büren R.S. et al., Ceriani A. et al., Bricca A. et al., Graziosi S. et al., Visscher A.M. et al., Nepote Valentin D. et al., Fontana V. et al., Dalle Fratte M. et al., Oddi L. et al., Favarin S. et al., Della Bella A. et al., Bonifazio C. et al., Fellin H. et al., Slachová K. et al., Ciaramella D. et al., Al Hajj N. et al., Canali G. et al., Eusebio Bergò S. et al., Ferrero D. et al., Laface V.L.A. et al., Renella A. et al., Thouverai E. et al., Ghadban S. et al., Le T.H. et al., Skobel N. et al., D'Amato L. et al., Zangari G. et al., Piga G. et al., Rivieccio G. et al., Falcione M. et al., Pedrali D. et al., Simonazzi M. et al., Capra V. et al., de Simone L. et al., White F.J. et al., Petracca F. et al., Flückiger G.V. et al., Ferrara A. et al., Alessandrini V. et al., Rota F. et al., Mainetti A. et al., D'Agostino M. et al., Lodetti S. et al., Ricci L. et al., Pelella E. et al., Negussu M. et al., Del Cioppo G. et al., Casalino D. et al., Ghorbani M. et al., Kouhen M. et al., Dimitrova A. et al., Capitano S. et al., Carril P. et al., Conte C. et al., Dainelli M. et al., De Agostini A. et al., De Francesco S. et al., Mac Sweeney E. et al., Parri S. et al., Conti V. et al., Gravina C. et al., Formato M. et al., Cusaro C.M. et al., Pecoraro M.T. et al., Mushtaq H. et al., Ferrara E. et al., Danna C. et al., Fleck N.J. et al., Hassan S.H. et al., Sferra G. et al., Patti M. et al., Vallese C. et al., Gori B. et al., Spagnuolo D. et al., Adamo M. et al., Zappa J. et al., Castellani M.B. et al., Milani F. et al., Bottoni M. et al., Pianta M. et al., Vezzola M. et al., D'Auria A. et al., Angelini P. et al., Angeles Flores G. et al., Efremova N. et al., De Franco D. et al., Priarone S. et al., M. Mazzoni - 2° Conference of Young Botanists (Bozen, 9-10 February 2023) 27
- Blasi C. (a cura di) - Blasi C., Flick G.M., Forbici N., Labra M., Medda E., Siniscalco C., Gentili R., Galasso G., Montagnani C., Citterio S., Assini S., Nola P., Podda L., Sarigu M., Lallai A., Bacchetta G., Zavattoni L., Capotorti G., Bonacquisti S., Del Vico E., Manes F., De Lazzari V., Scarascia Mugnozza G., Salvati R., De Horatis M., Eusepi G., Bertani R., Badia D., Canini A., Braglia R., Redi E.L., Scuderi F., Musarella C.M., Landi S., Angelini G. - Atti del Simposio "Più Natura negli ecosistemi urbani per il futuro sostenibile e resiliente delle città" (Bologna, 10 settembre 2022) 155

Nuove Segnalazioni Floristiche Italiane

- Peruzzi L., Meneguzzo E., Ardenghi N.M.G., Banfi E., Galasso G., Compagnone F., Pagliani T., Zignone S., Michelutti G., Tavilla G., Biondolillo S., Sciandrello S., Lastrucci L., Bernardo L., Roma-Marzio F. - Nuove Segnalazioni Floristiche Italiane 14. Flora vascolare (121-137) 185

Erbari

- Cuccuini P. - A volte si ritrovano. Vicende di materiali scomparsi nelle collezioni storiche dell'Erbario di Fl. Nuove note sulle fasi costitutive dell'Erbario Libico 189

Biografie

- Peruzzi L. (a cura di) - Giuliano Cesca (1935-2022) 193

Recensioni

- Torta G. (a cura di) - Commento all'opera "Il Roseto Fineschi. Storia di una collezione unica. Oltre cinque mila varietà di un solo fiore" 197

Pubblicato il 30.06.2023